



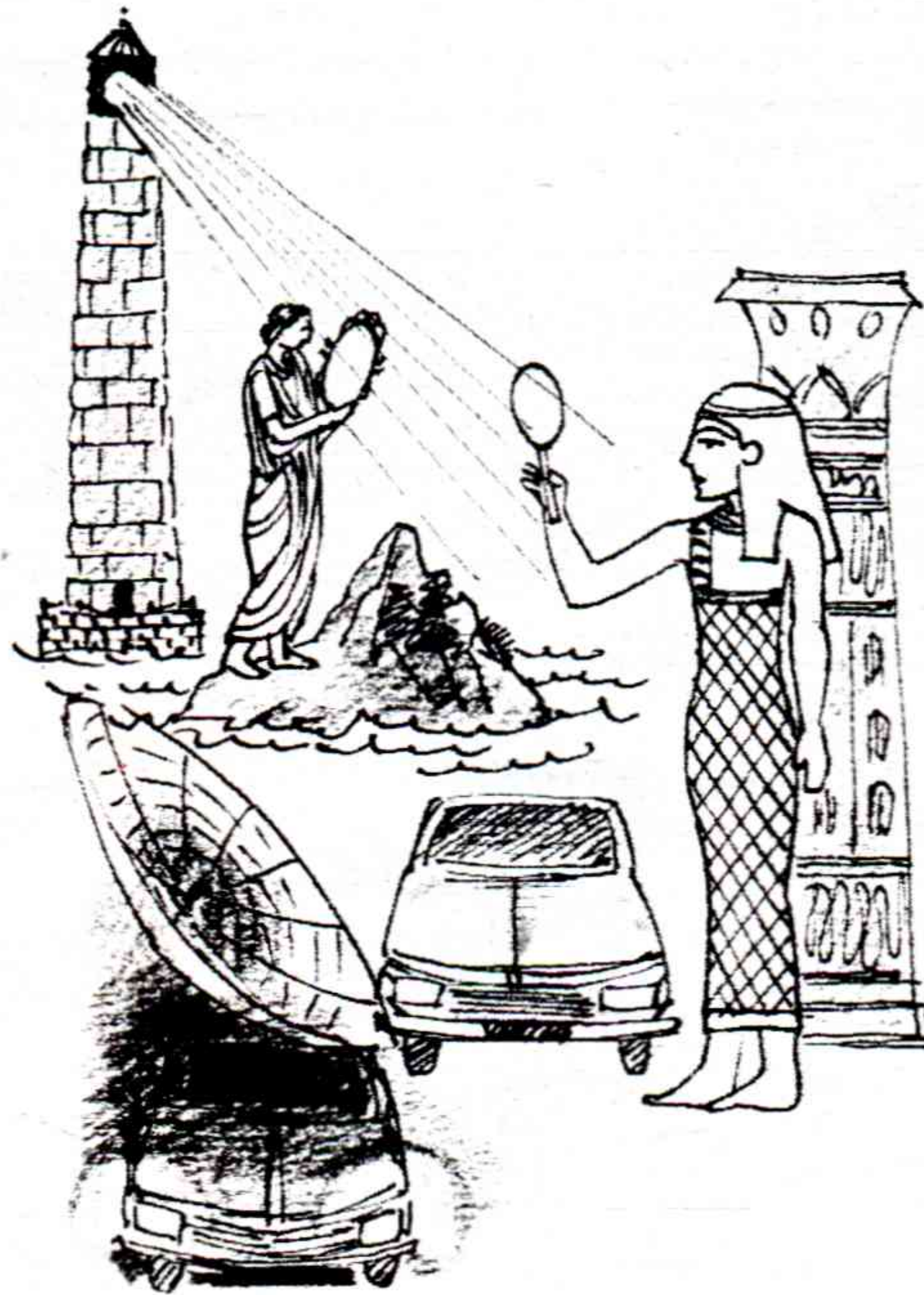
«КРЕСТЬЯНКА»

Это интересно и полезно знать

ЗЕРКАЛО

Наверное, еще первобытному человеку было интересно узнать, как он выглядит. И, возможно, первым зеркалом для него стала лужица воды. Древние египтяне пять тысяч лет назад придумали приспособление: небольшой бронзовый кружок полировали с одной стороны, в него и смотрелись.

Современное зеркало изобрели мастера древней Венеции: на стеклянную пластинку нанесли слой металла. Способ этот держали в строгой тайне. Мастера зеркал жили на острове, куда посторонний не мог попасть. Тому, кто, покинув пределы острова, раскроет тайну зеркала, грозила смертная



казнь. А зеркала получались у них изумительные—ярко, весело сверкали, отражая блеск свечей. Люди могли в них видеть себя во весь рост. Но главное—венецианские зеркала не темнели и не тускнели на воздухе, как это было с бронзовыми. Ими стали украшать дворцы и богатые дома. Простолюдинам они были не по карману.

Сегодня трудно перечислить все сферы, где используют зеркала. Маяк, указывающий кораблям путь в море, имеет зеркало. Проектор и фары автомобиля светят так ярко только потому, что свет лампочки отражает вогнутое зеркало. С помощью солнечной энергии от специального зеркала можно нагревать воду, готовить пищу, плавить металл. Их широко используют в медицинской, машиностроительной и многих других отраслях.

С. ВОЛОБУЕВА

Советует читатель

РЯБИНА

Любят рябину в народе. Не только за красоту. Ее ягоды содержат биологически активные вещества, необходимые организму человека. Употребляют их при сердечно-сосудистых заболеваниях, хрупкости костей, при пониженной свертываемости крови, расстройстве нервной системы, при цинге и малярии.

Находят применение и листья. Они обладают фитонцидными свойствами, поэтому их используют при хранении многих продуктов. Переложив картофель листьями рябины, можно хорошо сохранить клубни до нового урожая.

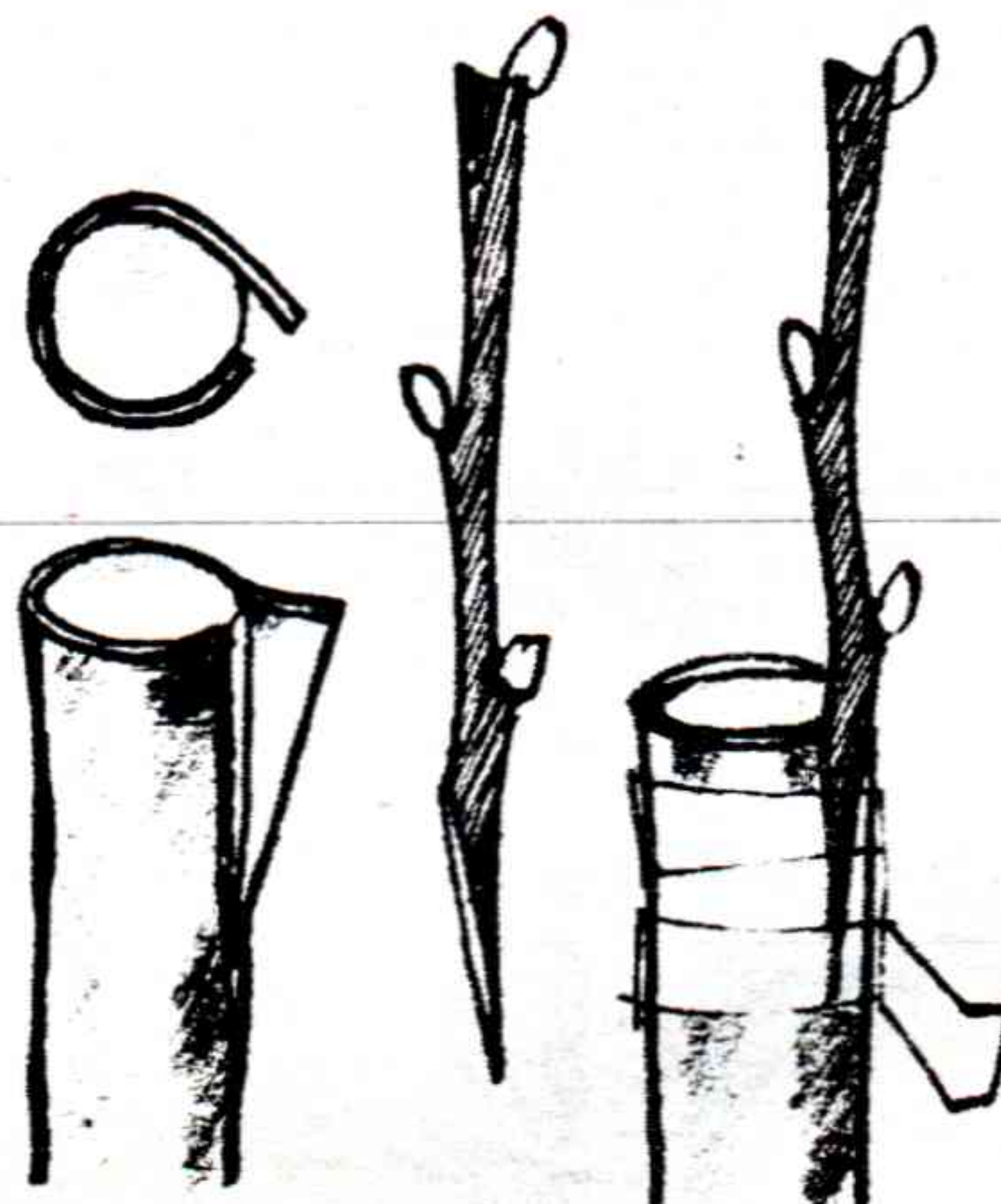
Особую ценность представляют сладкоплодные сорта: гранатный, ликерный, невежинский.

Размножают их в основном методом прививки культурного сорта на дикорастущую рябину, диаметр ствола которой—8—10 мм. Ранней весной в стволе дикой рябины делают срез на высоте 10 см от земли и вводят в него черенок культурного сорта таким образом, чтобы слой коры привоя совпал со слоем коры подвоя. Затем обвязывают полиэтиленовой лентой или шпагатом и об-

мазывают садовым варом, можно пластилином.

К почвенным условиям рябина не требовательна, но предпочитает хорошо освещенные места. Обычно ее сажают возле домов, в скверах и на приусадебных участках.

Московская область. **Е. РАЗГУЛЬНОВ,** агроном



ВАРЕНЬЕ И КОМПОТ ИЗ РЯБИНЫ

Плоды рябины употребляют в свежем виде после заморозков, они идут на приготовление пастилы, повидла, варенья, морса, кваса, из них варят витаминный сироп, кладут ягоды в тесто.

ВАРЕНЬЕ

Килограмм ягод, снятых после первых заморозков, залить холодной водой, дать им сутки отстояться. Затем снова залить холодной водой и повторить это два-три раза. Сварить сироп (полтора килограмма сахара, полтора стакана воды на один килограмм ягод) и, залив им рябину, вынести на мороз или поставить в холодильник. Через сутки ягоды вынуть шумовкой или специальной ложкой и варить сироп двадцать минут, затем опустить в сироп рябину и варить на умеренном огне 20—23 минуты.

КОМПОТ ИЗ РЯБИНЫ С ЯБЛОКАМИ

Одну часть рябины берут на три или пять частей яблок. Ягоды подготовить так же, как при варке варенья. Для сиропа необходим один килограмм сахара на три литра воды. Ягоды рябины и яблоки положить в 3-литровые стеклянные банки и залить горячим сиропом. Банки закатать и перевернуть на крышку.

г. Ижевск. **С. СЕНИН,** садовод-любитель

Рис. 1

женская заколка-«невидимка»

замок-«невидимка»,
заколка для волос

Рис. 2

острый конец веретена

паз

Рис. 3

нитька

замок

петля

конец

веретена

нитька

конец
веретена

а)

б)

СОВЕТУЕТ ЧИТАТЕЛЬ

ВЕРЕТЕНО

В свободное время я занимаюсь рукоделием. Раздобыл у бабушек прялку и веретено, начесал на щетках шерсти, но... слаженной работы долго не получалось: все время соскакивала петелька с конца веретена.

Исправить это помогла обычная женская заколка-«невидимка» (рис. 1).

Напильником надо закруглить концы заколки. Острие веретена вдоль прорезать ножовочным (по металлу) полотном до необходимой глубины, длиной 28 мм. В образовавшуюся канавку вставить подготовленную «невидимку» с таким расчетом, чтобы она выступала из веретена примерно на 11—13 мм, а первое волновое искривление было также вне веретена (рис. 2).

Образовавшееся пространство залить клеем для дерева, кожи, стекла. Получившийся «замок» удерживает нитки на веретене.

Закрепить нитку на замок и снять ее довольно просто. Сравните на рисунке: За — нитка закреплена обычным способом, Зб — с помощью женской заколки.

В. ВЕСЕЛОВ

ВЫШИВКА

Урок пятый

Цветная гладь

В послевоенное время в городе Александрове Владимирской области возникло производство, где скатерти, салфетки и другие изделия стали вышивать цветной гладью, называемой теперь александровской. Это узоры растительного характера: обобщенные, переработанные в условные формы ветки полевых цветов и ягод. Условным бывает и цветовое решение, например, красные ягоды и коричневые листья, синие цветы и золотисто-желтые листья. Иногда рисунок выполняют одним цветом.

Вышивают двусторонней гладью без настила, швами «козлик», стебельчатым, петельками с прикрепками, узелками.

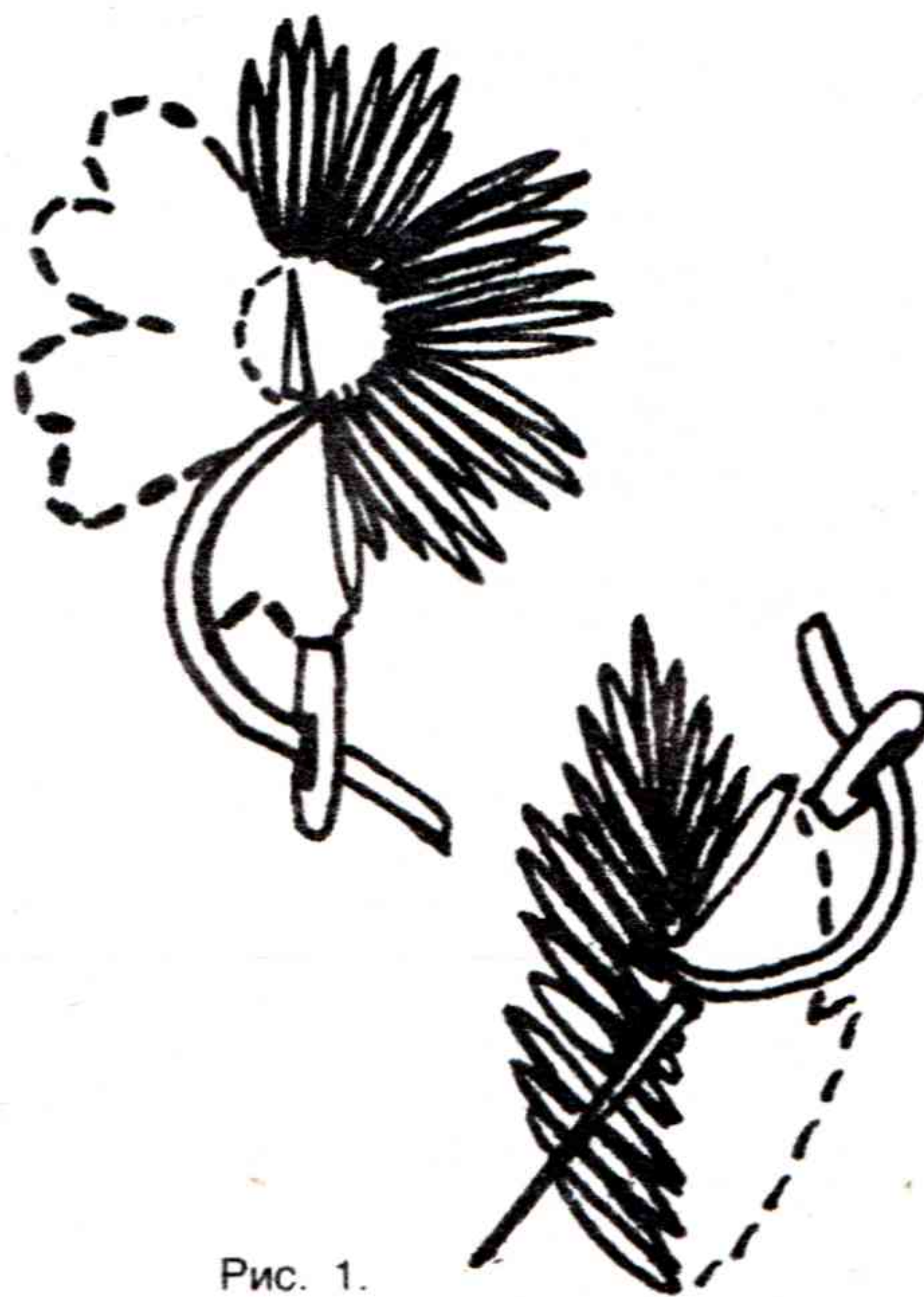


Рис. 1.



Рис. 2.

Стежки глади располагают: в цветах — от края к центру, в листьях — к середине, в направлении жилок (рис. 1), мелкие листочки вышивают гладью с косым направлением стежков, «козлик», траву — стебельчатым швом и петельками с прикрепками. Сердцевины цветов заполняют узелками. Крупные листья вышивают краевой гладью (рис. 2), выполняя стежки разной длины.

Иногда цветы вышивают нитками двух тонов (рис. 3). Сначала выполняют стежки первого ряда (от края к центру) и делают их разной длины. Этот ряд стежков должен закрывать две трети длины лепестка. Затем выполняют стежки второго ряда, укладывая их в направлении от сердцевины цветка к краю, и закрывают

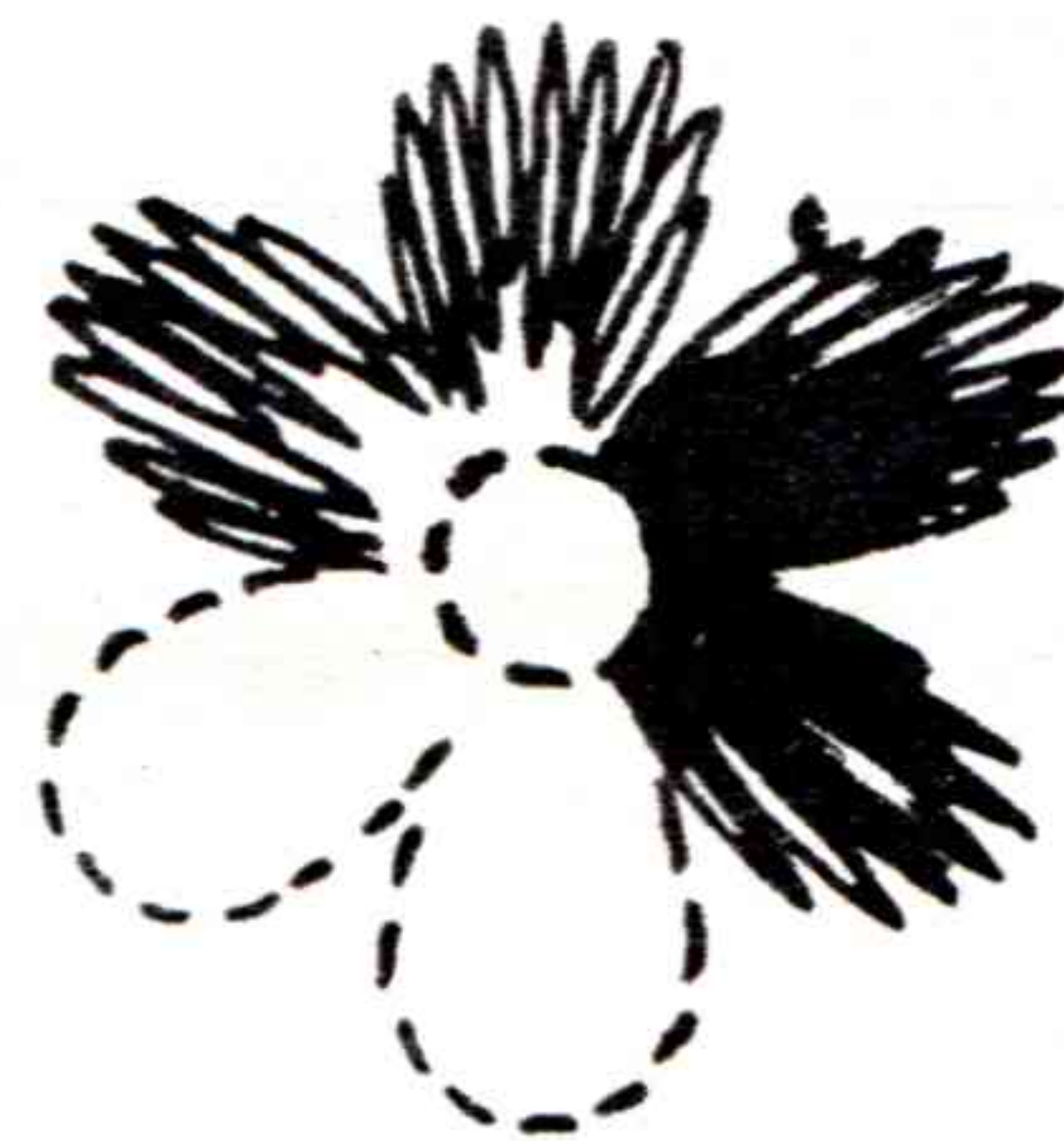


Рис. 3.

просветы между стежками первого ряда. Для такой вышивки берут нитки двух тонов одного цвета, например: светло-голубой и темно-голубой, желтый и оранжевый и т. д.

На рисунке 4 даны узоры с мотивами земляники, барбариса, мимозы и флоксов.

Узор земляники можно вышить на кармане детского передника из сурового полотна нитками мулине (в три нитки) белого (цветок), красного (ягоды), коричневого (стебель), болотного (листья) и желтого (сердцевина цветка) цветов. Для ягодки надо сделать настил из длинных стежков, располагая их поперек, затем — гладьевые стежки вдоль. Семечки вышить черными или желтыми нитками.

Узором «ветка барбариса» можно вышить полоску для салфетки нитками мулине (в четыре нитки) красного (ягоды), коричневого (стебли) и зеленого (листья) цветов. Ягоды — гладью, а листья — швом «козлик».

Мимозу — «узелками» (в три нитки мулине) лимонного, желтого и оранжевого цветов.

Узор из цветка и листьев флокса можно сделать с симметричными углами. Для этого лист с узором сложить по диагонали и дорисовать левый угол. Вышить его лучше на салфетке или небольшой чайной скатерти (мулине в три нитки). Для цветов нужно взять несколько тонов ниток — от белого до темно-розового или сиреневого. Каждый цветок вышить нитками одного цвета, а если есть навык — в двух тонах. При этом середину цветка сделать светлее края. Сердцевину вышить «узелками» желтого цвета, стебли — нитками болотного цвета, листья — в двух тонах: крупные — желто-зеленым, а мелкие — светло-коричневым.

Т. ЕРЕМЕНКО

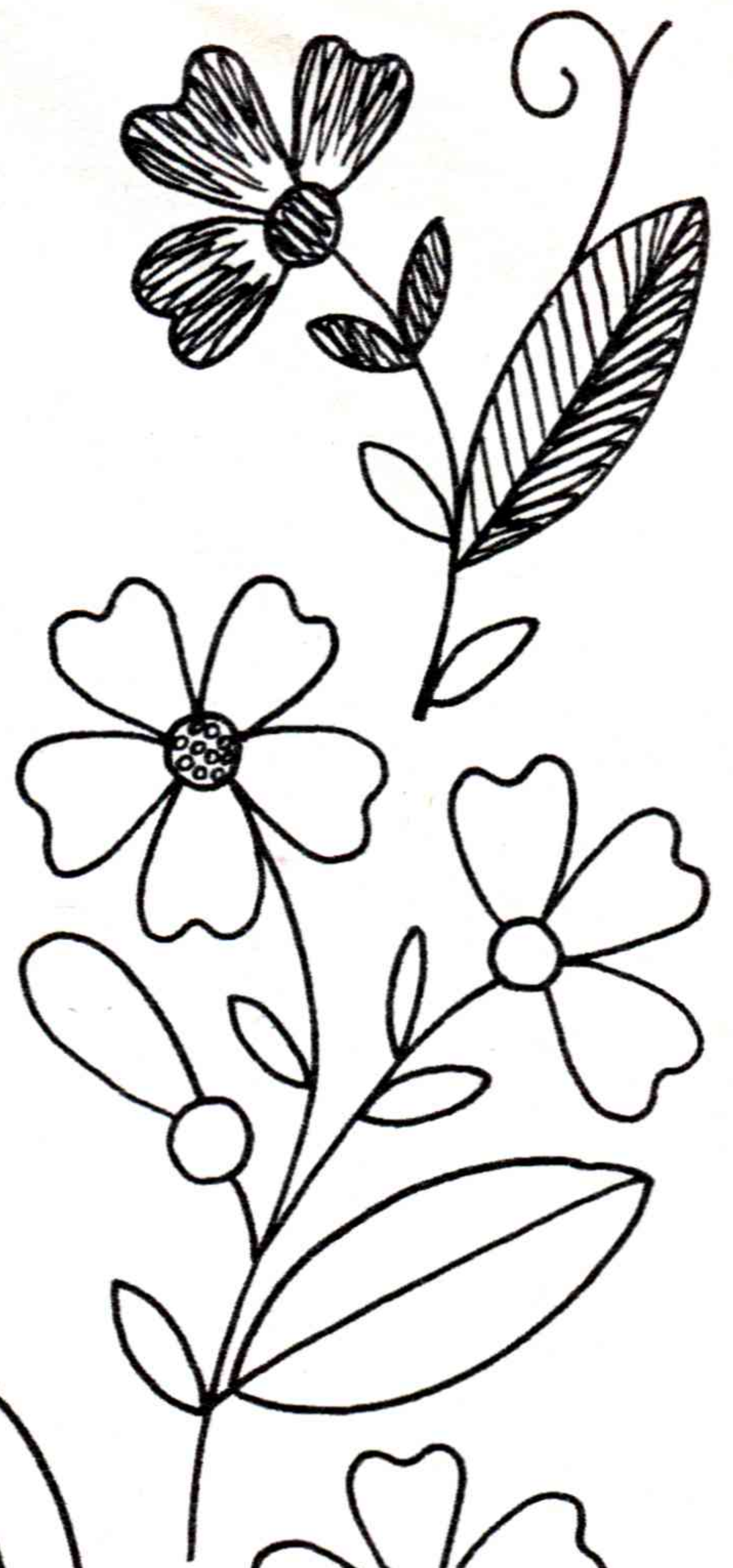
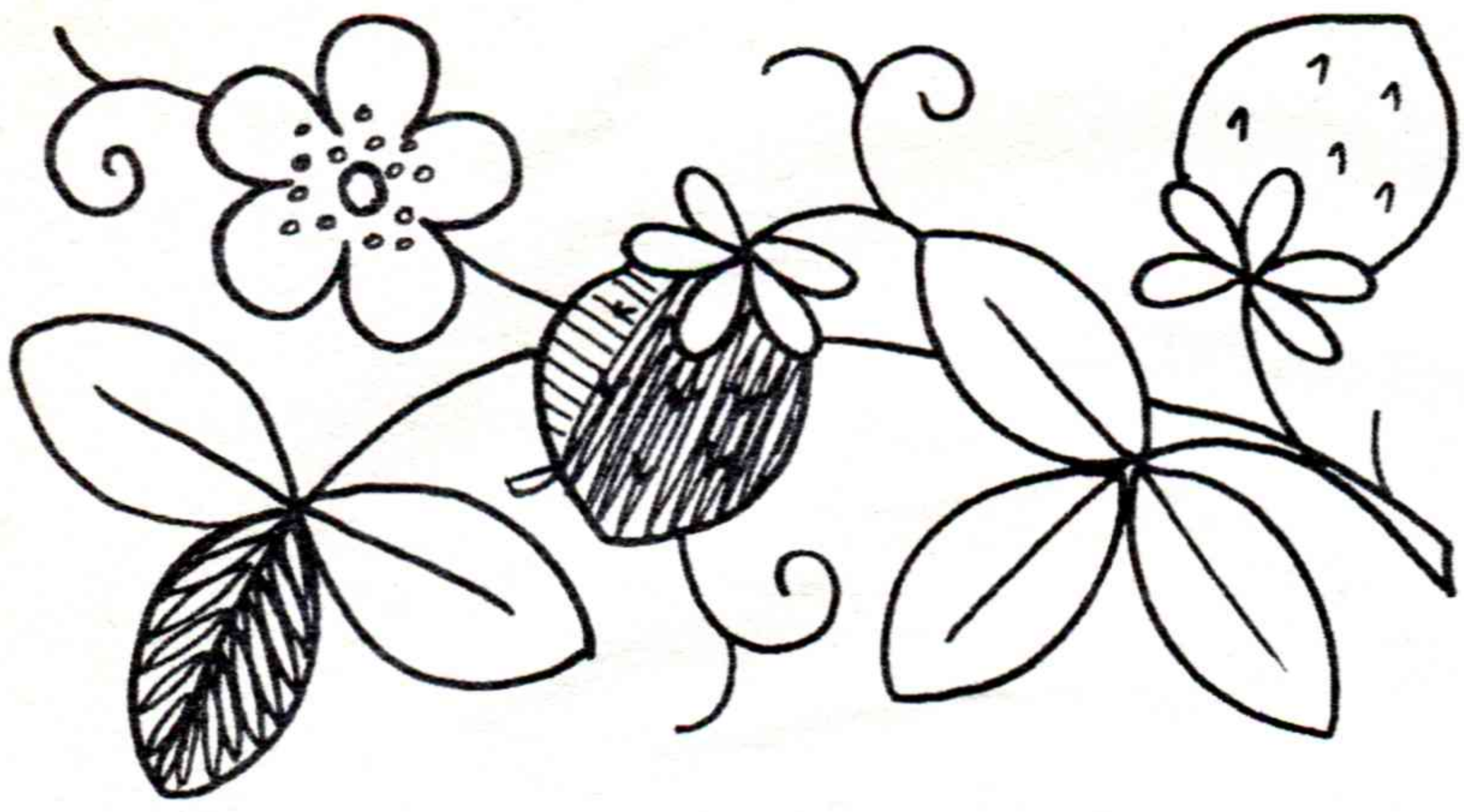
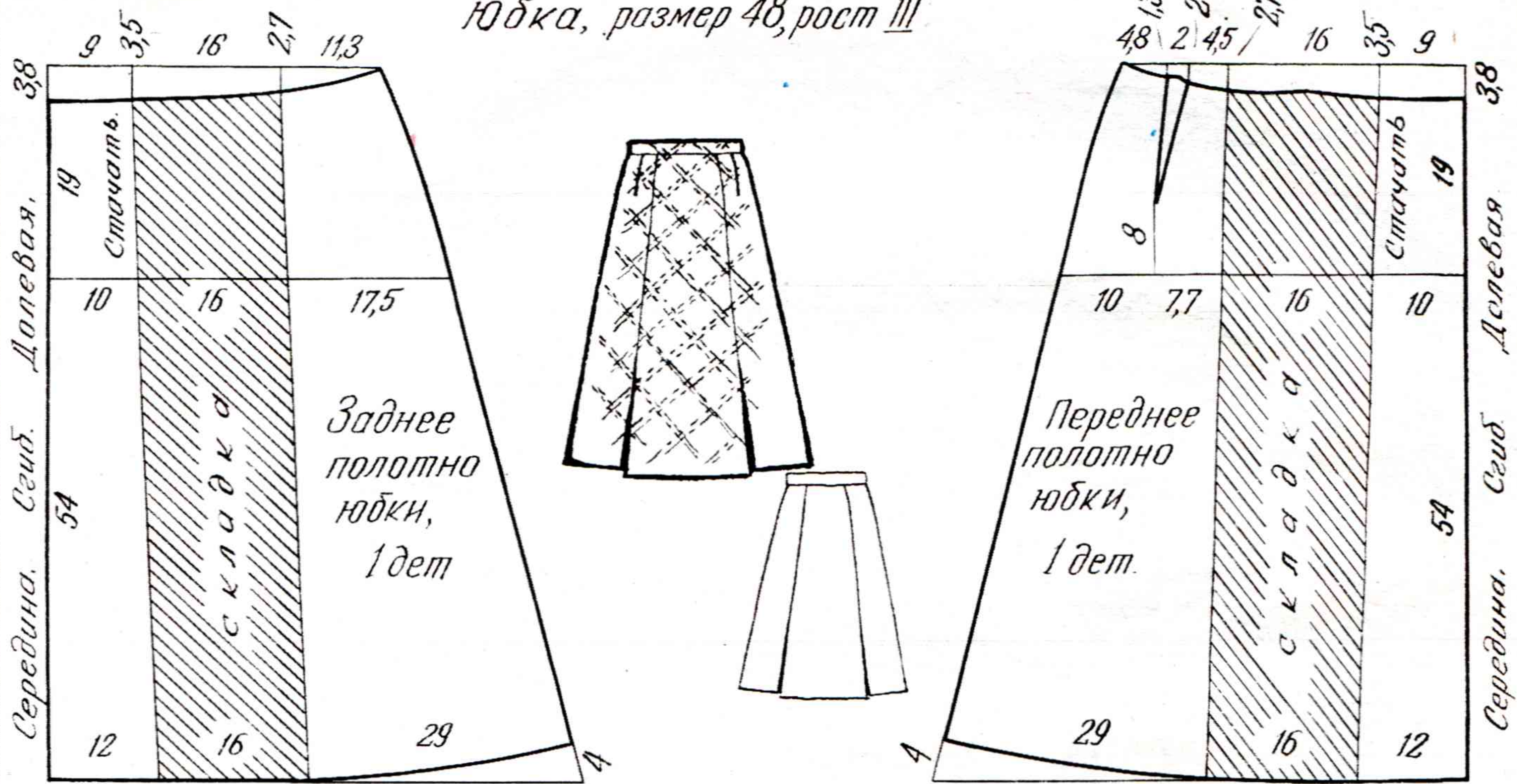


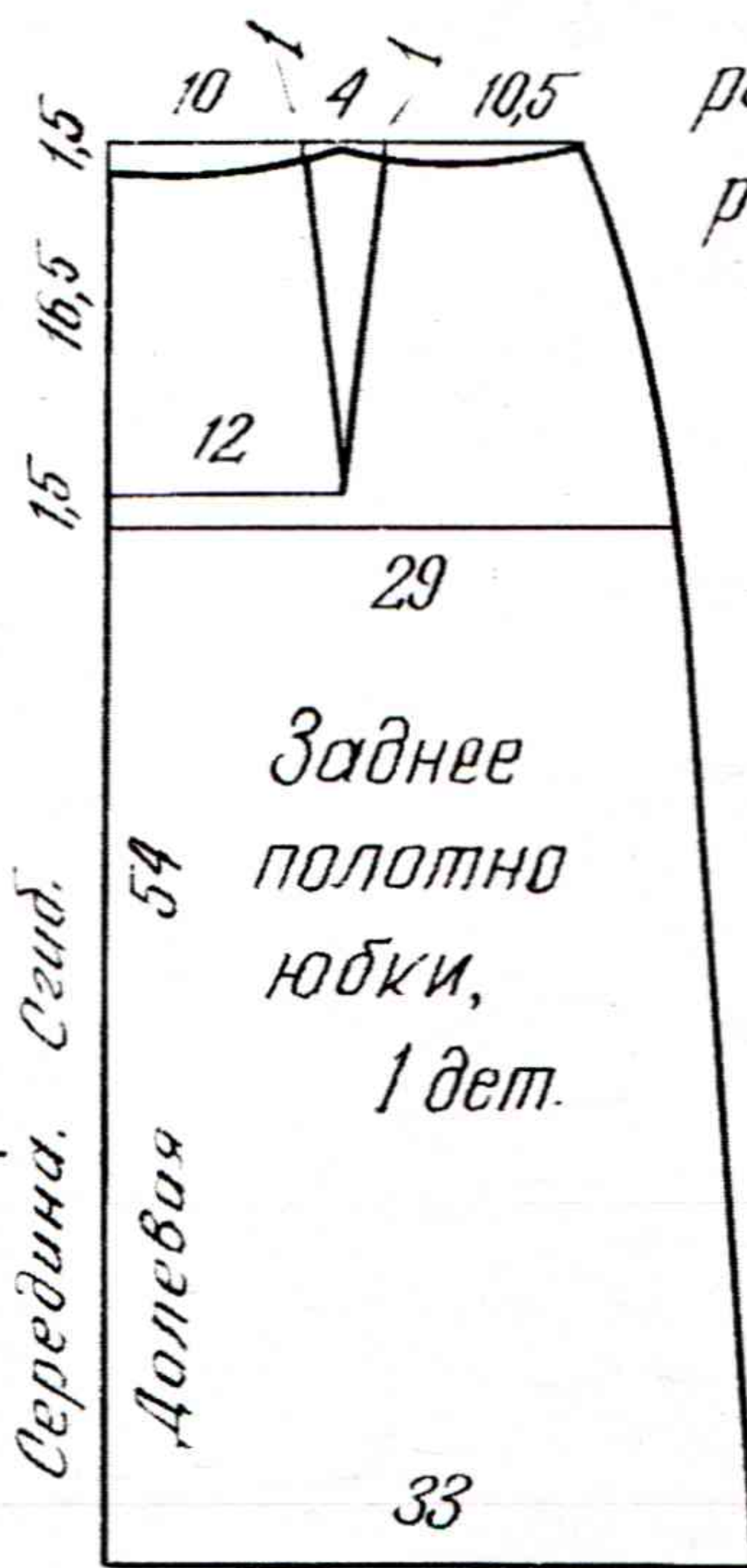
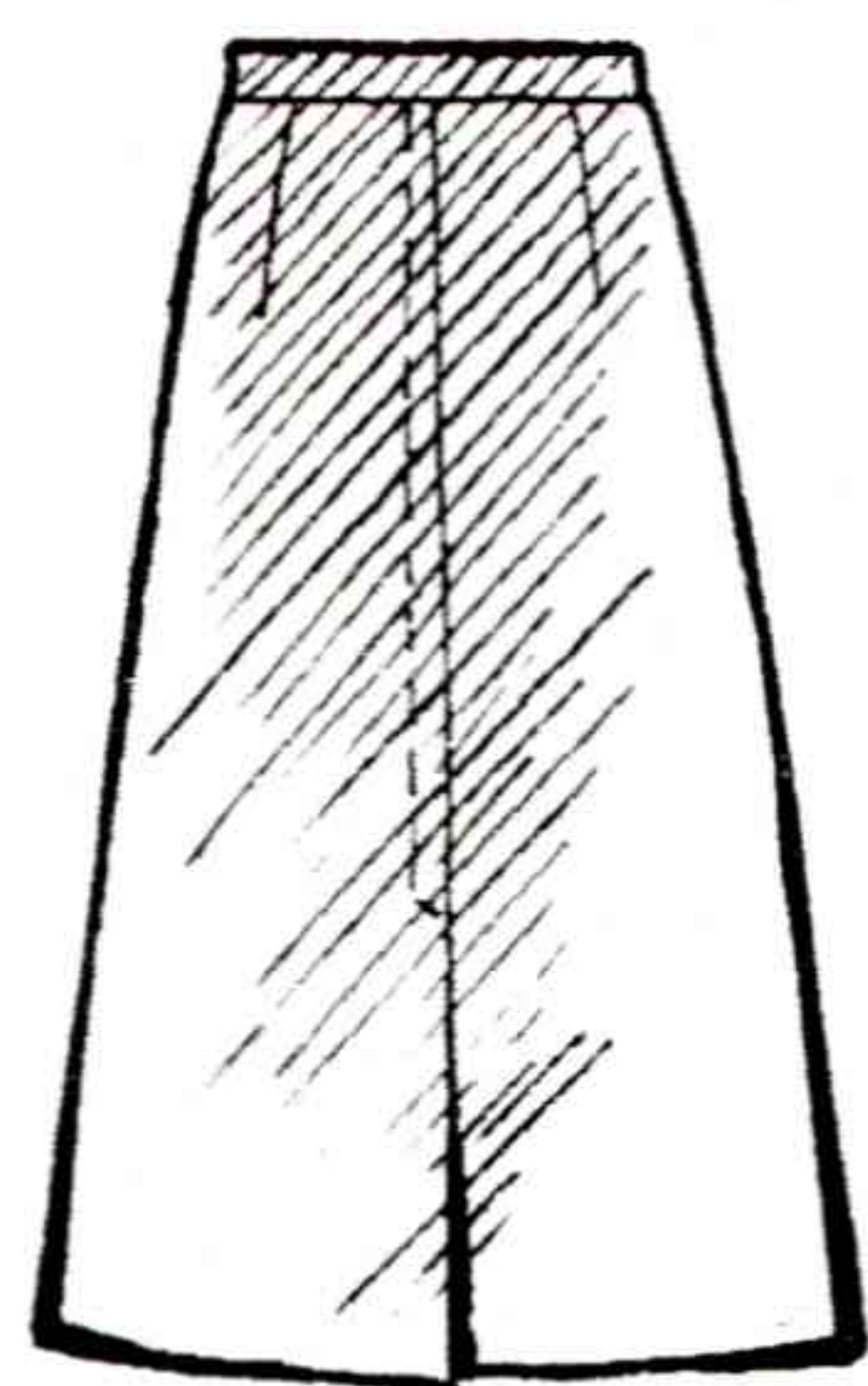
Рис. 4.



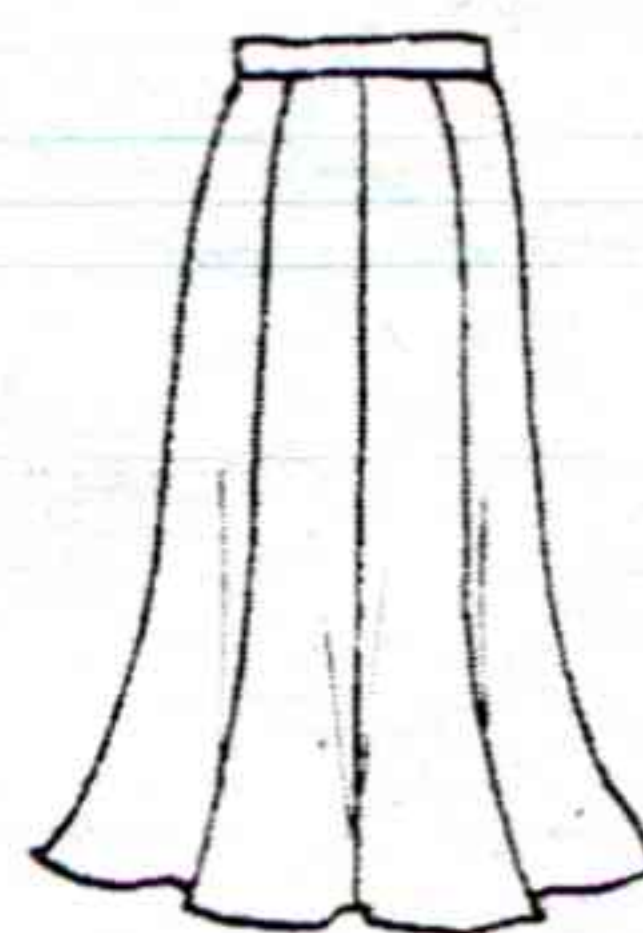
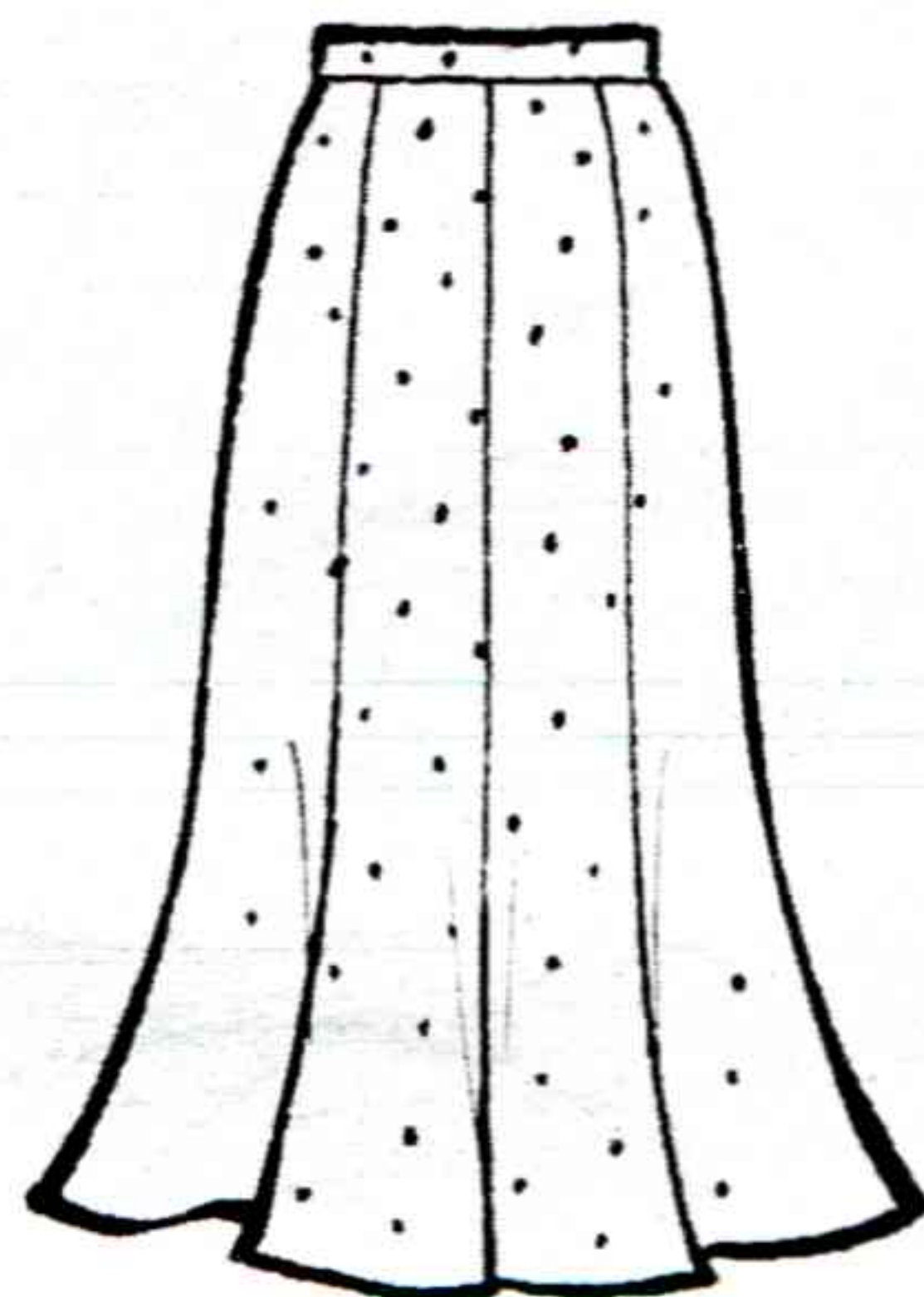
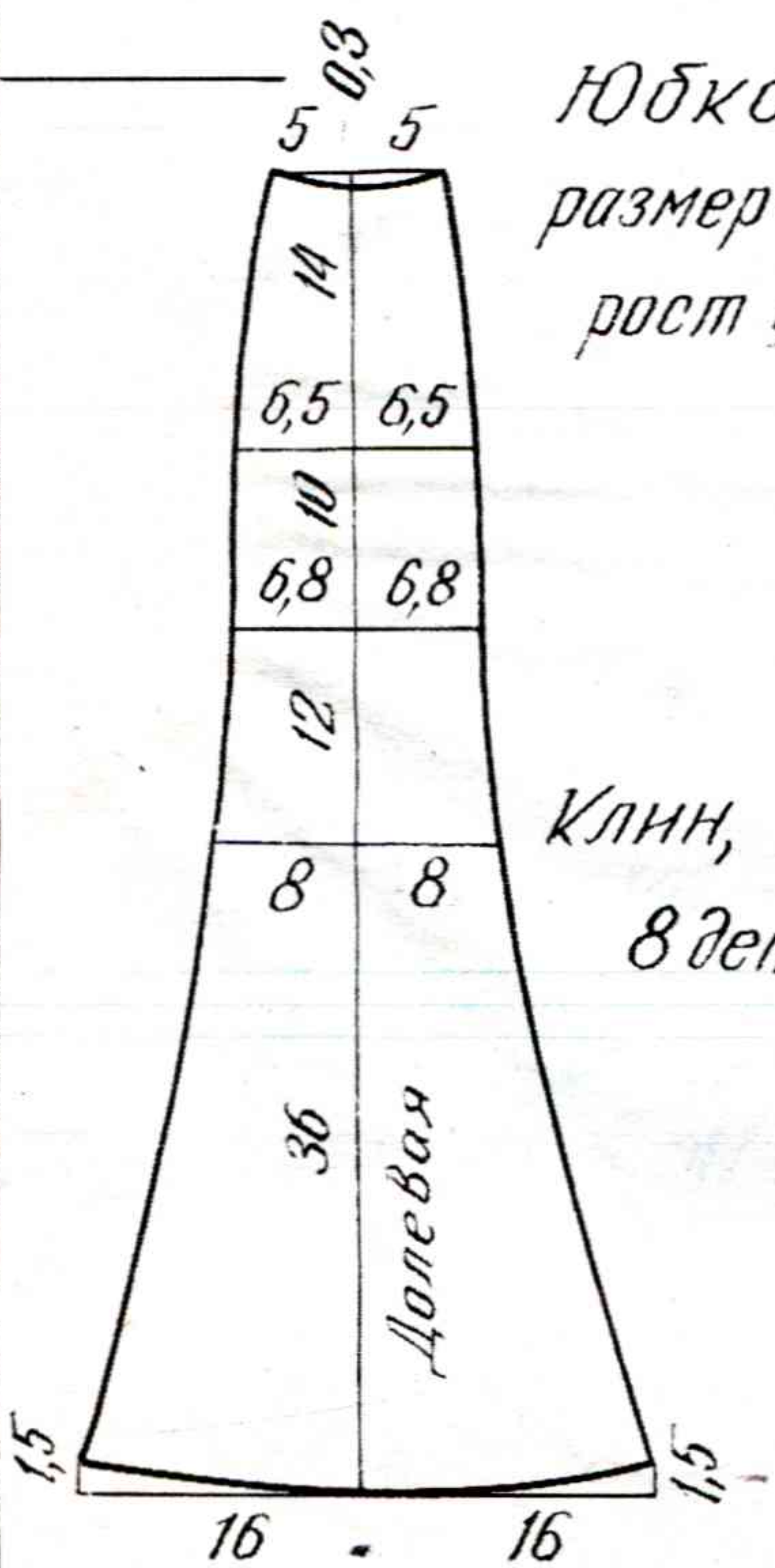
Юбка, размер 48, рост III



Юбка, размер 52, рост III



Юбка, размер 48, рост III



ЮБКИ

Модель 1. Размер 48, рост 3. Спереди и сзади — широкие бантовые складки. В боковых швах слегка расширена.

Модель 2. Размер 52, рост 3. Впереди с односторонней складкой, сзади — прямая.

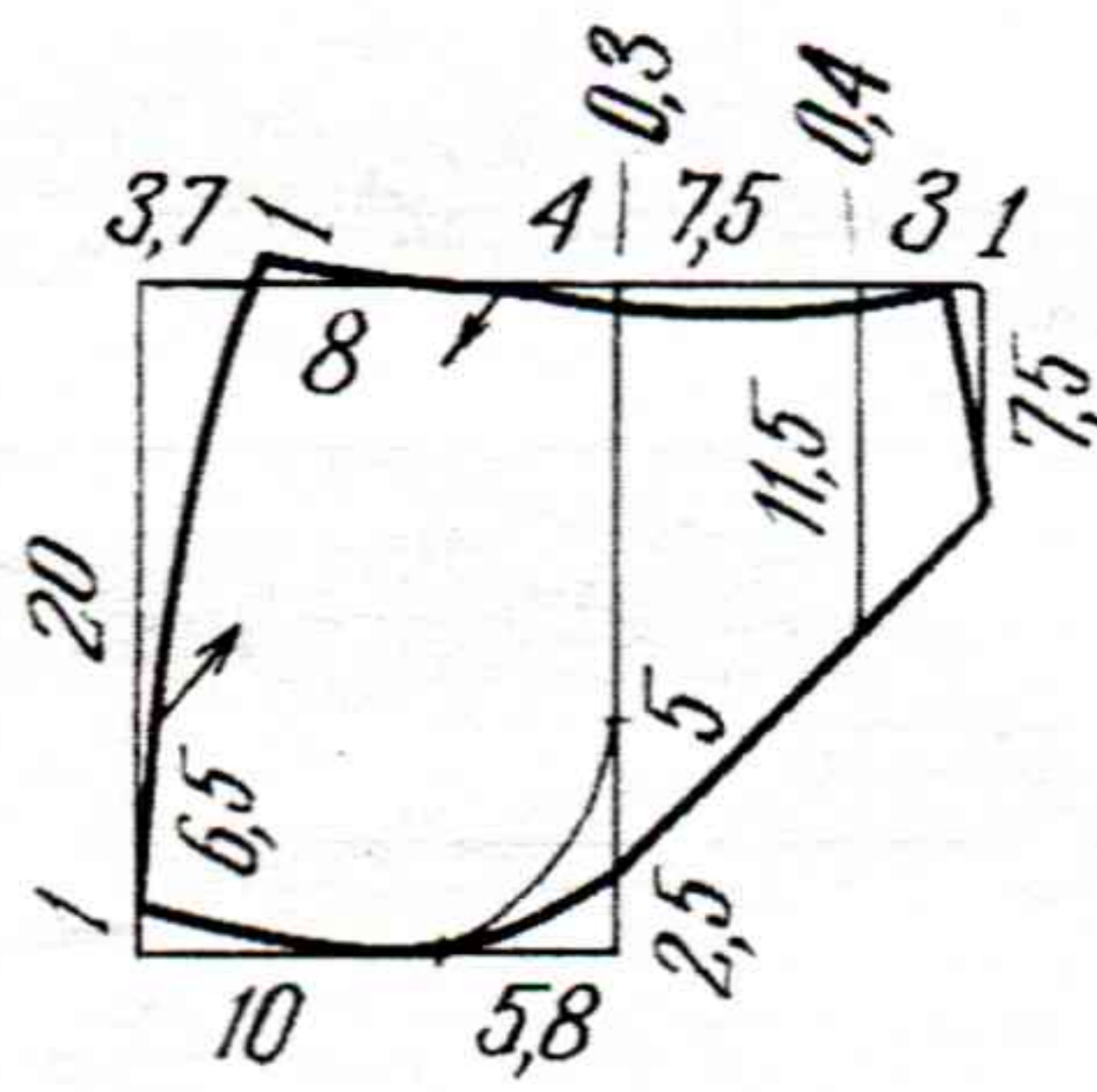
Модель 3. Размер 48, рост 3. Восьмиклинная, плотно облегает фигуру по линии талии и бедер. Книзу каждый клин раскошен. Такая форма юбок называется «годэ».

Модель 4. Размер 50, рост 3. Впереди — встречная складка. По обеим ее сторонам веерообразно расположены односторонние складки. Отрезные бока переда образуют карманы. Сзади юбка прямая.

Модель 5. Размер 46, рост 3. Впереди на застежке, вверху присборена у подкройного пояса, карманы прорезные.

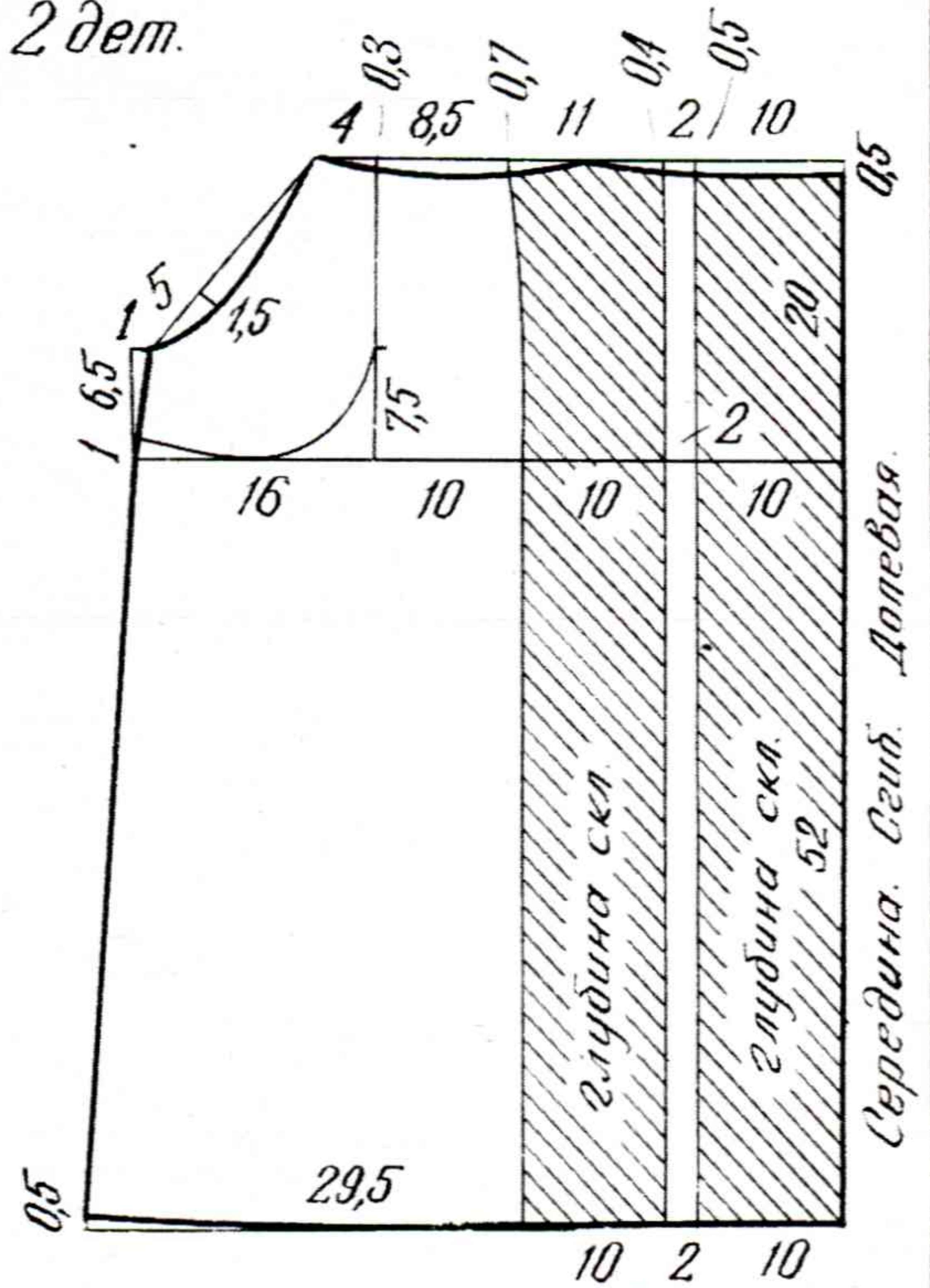
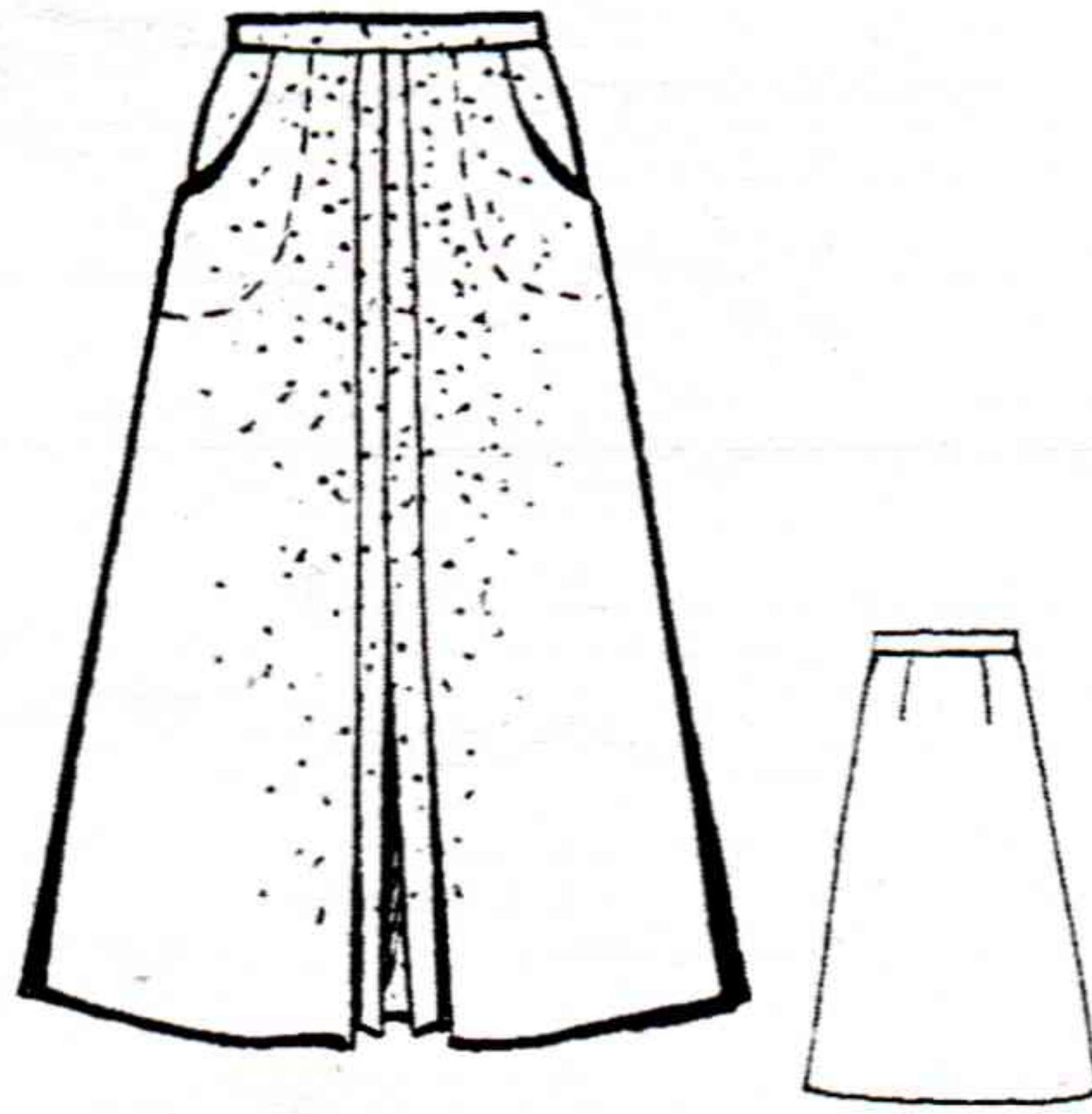
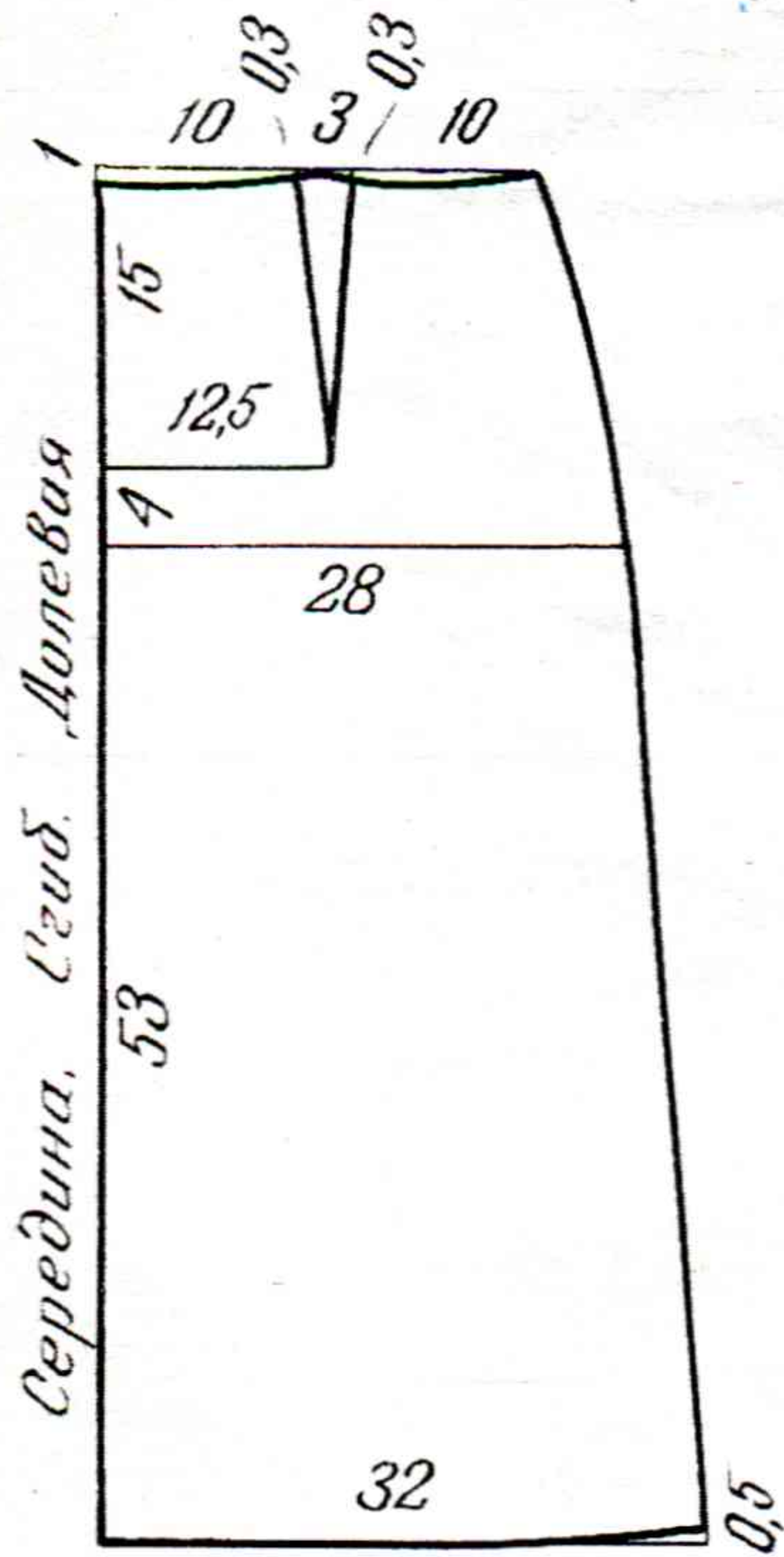
Юбка, размер 50, рост III

Заднее полотно юбки - 1 дет.



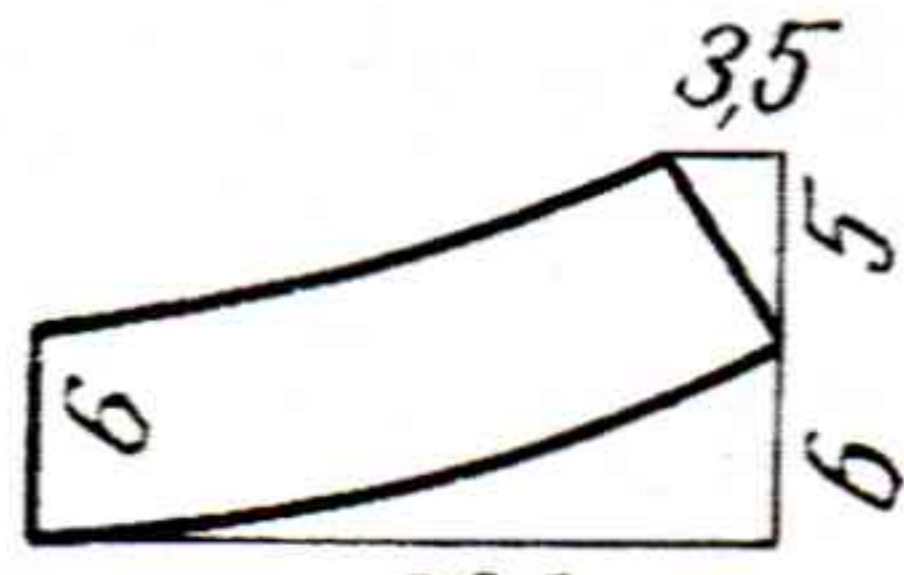
Бочок и мешковина кармана, 2 дет.

Переднее полотно юбки - 1 дет.



Юбка, размер 46, рост III.

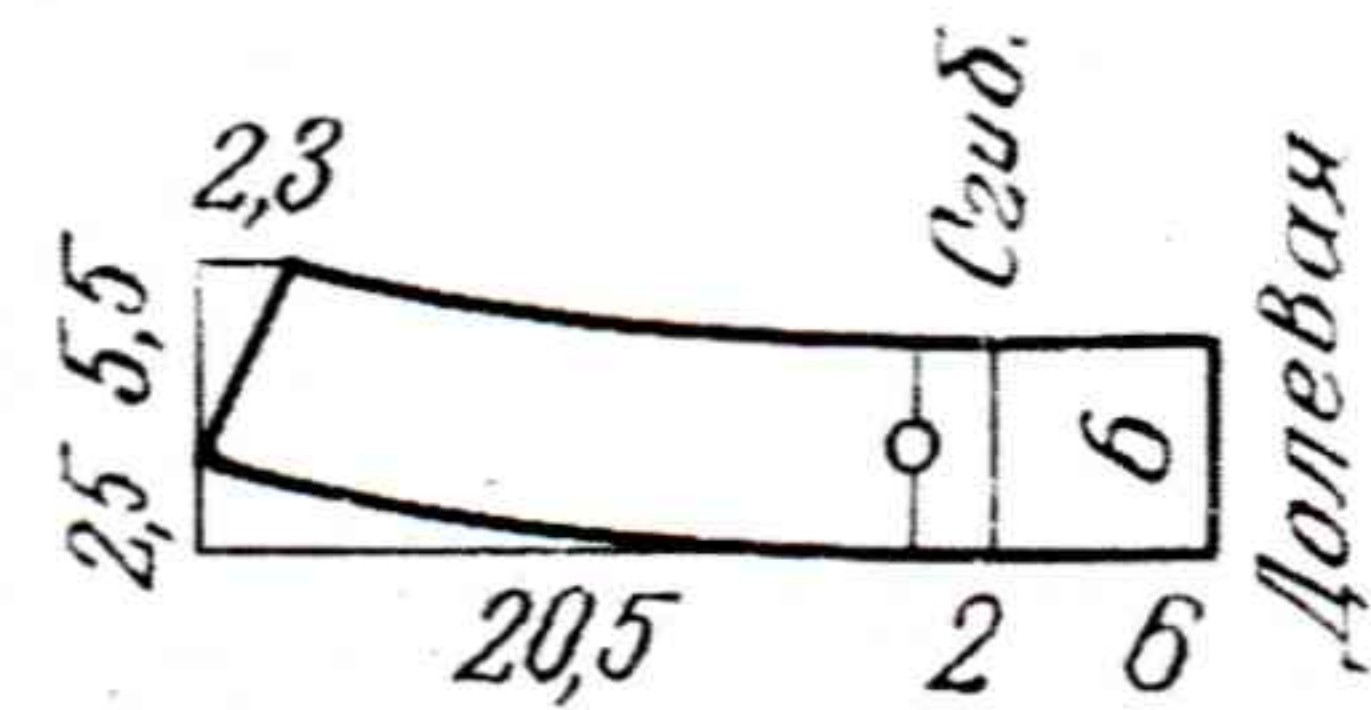
Середина спинки. Сгиб. Долевая.



Верх заднего полотна, 1 дет.



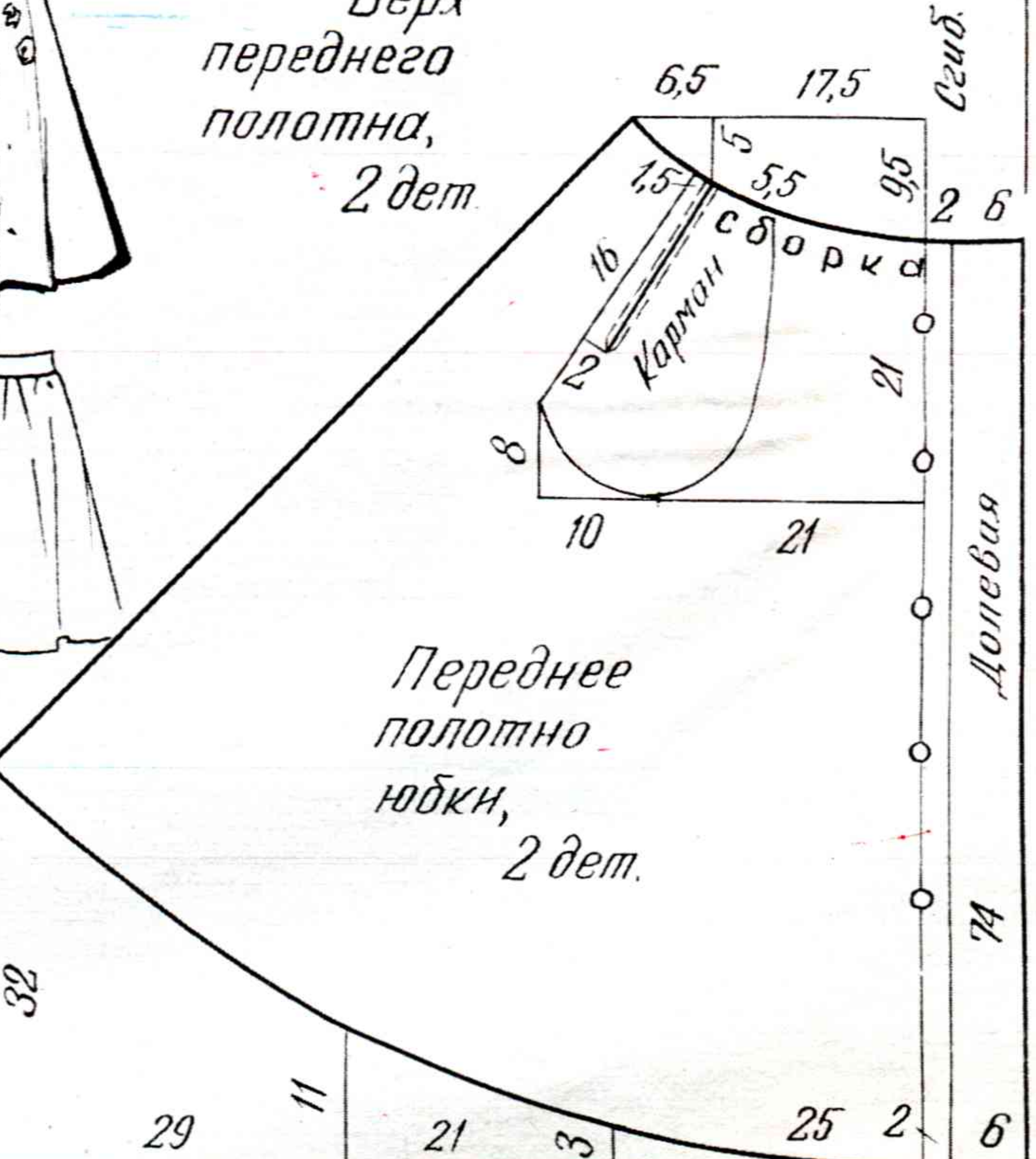
Верх переднего полотна, 2 дет.



Заднее полотно юбки, 2 дет.

Выкройки всех юбок даны без припусков на швы. Застежку (кроме модели 5) делайте в левом боковом шве. Увеличить или уменьшить понравившуюся вам модель соответственно вашим меркам можно за счет боковых швов, не трогая линии середины и складки, а в восьмиклинной юбке — за счет изменения каждого клина в линии талии и бедер.

Т. ОВСЯННИКОВА



Переднее полотно юбки, 2 дет.

КАК ПОСТРОИТЬ ПОГРЕБ

Погреб обычно состоит из ямы глубиной 2—3 метра и крыши или небольшого сруба с крышей. Если его сооружают в сарае или в другой надворной постройке, можно обойтись без верхней части.

Располагать погреб надо на возвышенном месте. Расстояние от уборной или скотного двора должно быть не меньше пятнадцати метров.

Стены нижней части погреба могут быть из дерева, кирпича, бутового камня и бетона. Деревянные, или сруб, выполняют в лапу или угол, хорошо сушат и покрывают с наружной стороны битумом. В сухом грунте они могут стоять длительное время, в сыром быстро приходят в негодность.

Строить погреб в сыром грунте надо таким образом: снять верхний слой, выровнять площадку, разметить форму погреба в виде квадрата или прямоугольника. Колодезь вырыть на 100 см больше выбранных размеров погреба как по длине, так и по ширине. Стенки колодца могут быть вертикальными или с откосом, это зависит от плотности грунта. Вынув грунт, пол тщательно выровнять, уплотнить, положить на него слоями по 10—15 см жирную полумягкую глину, тщательно утрамбовать (общая толщина слоя равна 25 см). Это так называемый «глиняный замок», который является неплохой изоляцией против грунтовых вод. На глину укладывают бетон слоем 6—10 см, хорошо выравнивают его. После того как бетон высохнет, его надо просмолить или промазать разогретым битумом, можно наклеить один-два слоя рубероида, также на горячем битуме, удалив с рубероида посыпку. Поверх рубероида или битумной промазки положить слой цементного раствора (1 часть цемента

плюс 3 части песка) слоем в 3—5 см, хорошо его разровнять. Через сутки пол поливать водой три-четыре раза в день, в течение недели.

Если вы делаете погреб-ледник, то в середине пола или в одной из сторон сделайте ямку размером 50×50×50 см и такую же изоляцию, как для пола. Для придания прочности бетону во время его укладки можно вставить арматуру: прутки толщиной 4—6 мм через 25—30 см друг от друга.

Подготовив пол, можно приступать к возведению стен. При этом пол должен выступать из-за них на 2—3 см. Деревянный сруб собирать на ранее устроенном бетонном полу с укладкой изоляции. Сруб со стороны грунта промазать битумом и в два слоя наклеить изоляцию. Каменную и бутовую кладку выполнить на цементном растворе такого состава: 1 часть цемента плюс от 4 до 6 частей песка.

Стены лучше всего оштукатурить цементным раствором. Бетонные возводят толщиной 10—20 см, в зависимости от размера погреба и его высоты. Лучше всего в бетон вставить арматуру. Бетонирование выполняют в опалубке. Хорошо просушенные стены тщательно, без пропусков, просмолить горячим битумом, особенно на стыке с полом, а еще лучше наклеить хотя бы в один слой рубероид. Пространство между грунтом и стенами заполнить жирной глиной слоем 25 см, тщательно ее уплотнить. На стены положить балки. Сделать деревянное или бетонное перекрытие с устройством в нем люка-отверстия размером 1×1 м.

Под люком поставить приставную лестницу. Иногда устраивают два отверстия — одно для загрузки льда или снега, другое для спуска продуктов. Небольшое отверстие размером от 20×20 до 30×30 см служит для вентиляции. В это отверстие вставить деревянный короб или асбестоцементную, можно керамическую трубу. Люк и вентиляционное отверстие должны плотно закрываться. Для люка нужна двойная крышка с теплоизоляционным материалом, такая, чтобы не пропускала ни холод, ни тепло. Перекрытие надо изолировать сверху глиной и теплоизоля-

ционной засыпкой из шлака или опилок, торфа или сухой земли, толщиной не менее 50 см. Опилки и торф присыпать сухой землей. Вентиляционный канал также следует хорошо изолировать соломенными матами, войлоком, опилками, торфом или другими теплоизоляционными материалами. Для этого надо устроить второй короб большего размера, надеть на первый и заполнить пространство изоляционными материалами.

Верхняя часть погреба делается в виде сруба или просто навеса кровли. Размер их должен быть на 1—1,5 м больше длины и ширины самого погреба. Это необходимо для того, чтобы предохранить землю от нагревания летом. Дверь рекомендуется устраивать с северной стороны из досок толщиной 4—5 см, плотно пригнанных друг к другу. Кровлю сделать лучше всего из рубероида, щепы. Словом, из любого материала, который плохо поглощает солнечные лучи. От стены надо сделать отмостку шириной не менее 1,5 м и прорыть вокруг нее кюветы-каналы для отвода стекаемой с крыши воды.

Для хранения продуктов устройте в погребе решетчатые полы и закрома. Лед и снег рекомендуется укладывать не на пол, а на решетку, выполненную из брусков, жердей или досок. Посуду с продуктами можно устанавливать на снег или лед, а еще лучше сделать лунки.

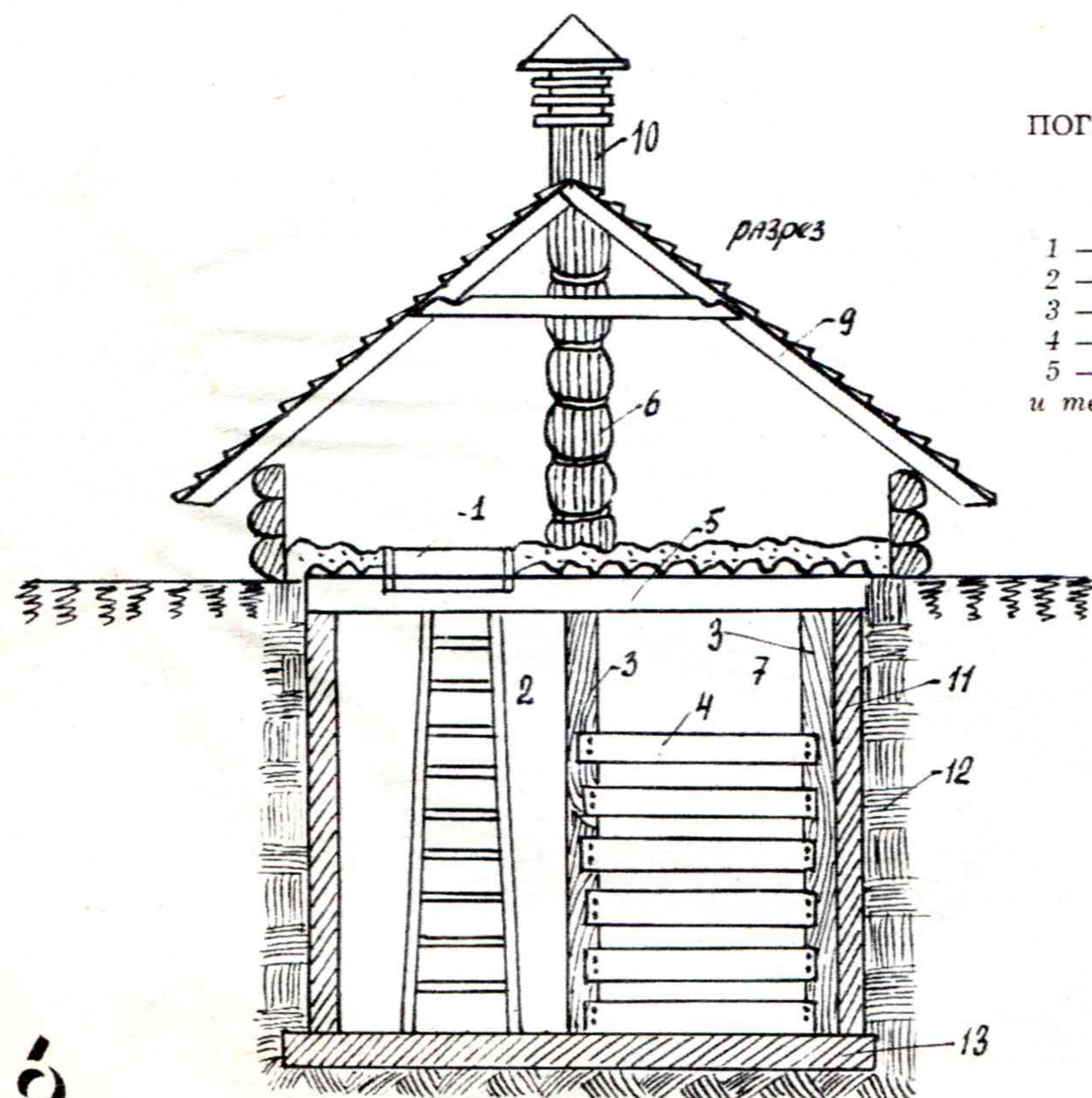
При правильно устроенном погреб-леднике лед может сохраняться до середины августа. Снег тает быстрее.

Лед привозят с речки или же намораживают в ящиках, начиная с первых заморозков. Затем ящик разбирают, лед складывают и заполняют им погреб. Снег насыпают слоями, тщательно его уплотняют и поливают водой. Делать лед следует из питьевой воды.

В сухом грунте погреб строят таким же способом, исключая только гидроизоляцию стен.

Ежегодно погреб или погреб-ледник необходимо проветривать, сушить и белить известью.

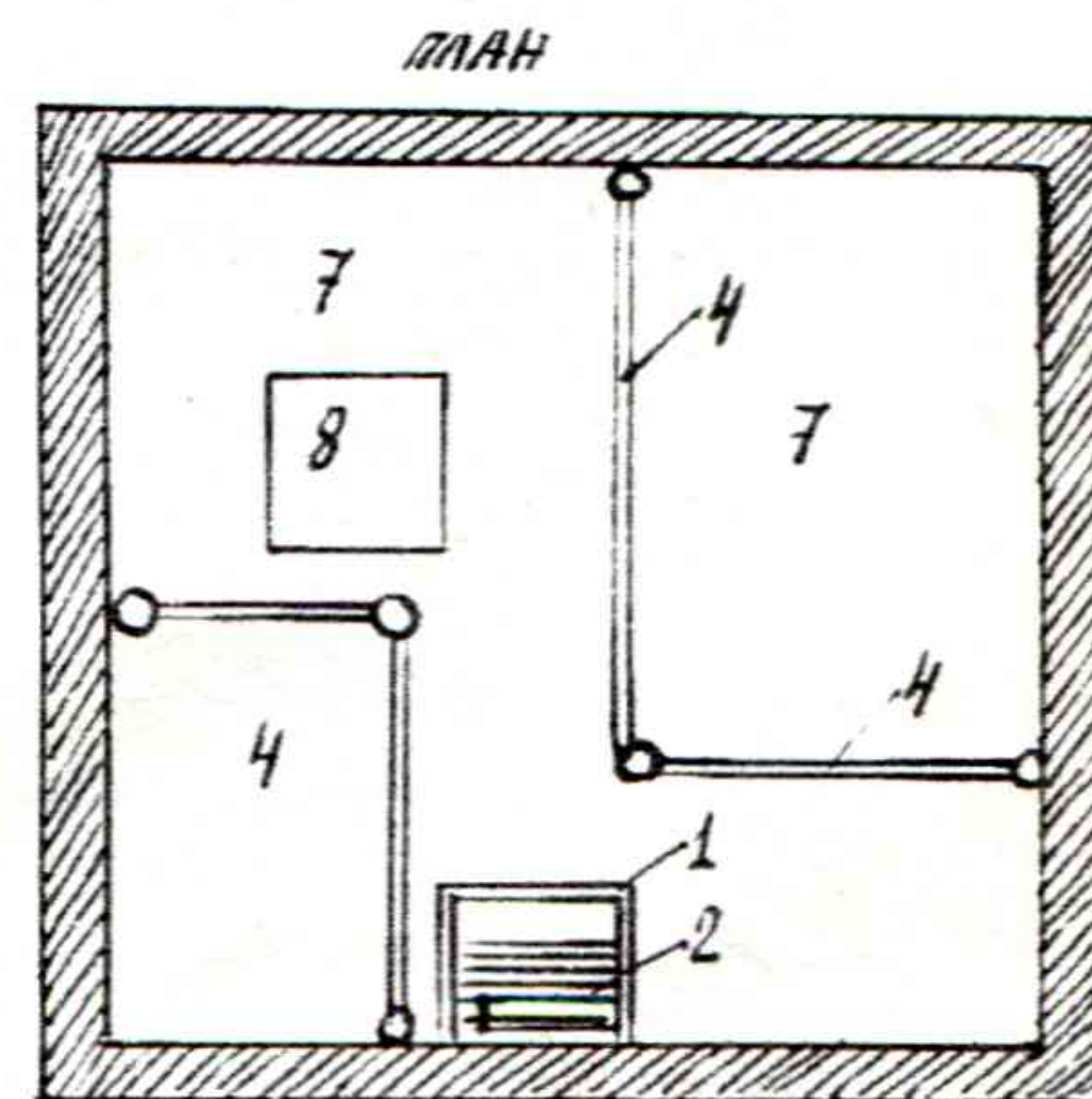
А. ШЕПЕЛЕВ,
инженер-строитель



ПОГРЕБ-ЛЕДНИК.

- 1 — люк
- 2 — лестница
- 3 — столбы
- 4 — деревянная стенка
- 5 — балка с накатом и теплоизоляцией

- 6 — теплоизоляция вентиляционного канала
- 7 — закрома
- 8 — загрузочный люк
- 9 — крыша
- 10 — вентиляционный канал (труба)
- 11 — бетонная стенка
- 12 — глиняный замок
- 13 — пол





ЕСЛИ РЕБЕНОК ЗАБОЛЕЛ...

Первый год жизни ребенка — фундамент для его здоровья и последующего развития. Младенец очень раним, его защитные силы слабы, он крайне чувствителен к вредным влияниям внешней среды, к инфекции, простуде, перегреву.

Если ребенок заболел, поставить диагноз, то есть определить болезнь, и в зависимости от этого назначить лечение может только врач. Но и сама мать должна быть наблюдательной, чуткой к малейшим отклонениям в состоянии малыша. Ее сведения нужны врачу.

Бывает, что кто-то из старших членов семьи, взглянув на заболевшего новорожденного, порекомендует дать лекарство, молодая мать поспешит выполнить доброе пожелание, а ребенку станет хуже. Недопустимо и самолечение матери. Принятые по совету несведущих людей лекарства обязательно перейдут к ребенку через грудное молоко. Учтите: лекарство — это химическое вещество, подчас очень сильное. Оно способно принести человеку пользу только в том случае, когда применяют его правильно. А при необоснованном приеме причиняет вред, иногда серьезный.

Познакомим вас с теми признаками болезней, которые наиболее часто встречаются у новорожденных на первом году их жизни. Это может быть длительное незаживание пупочной раны. Из родильного дома детей обычно выписывают после того, как отпадает пуповичный остаток и начнет затягиваться ранка. Но полностью заживает она гораздо позднее. В первые недели жизни ранка — как бы открытые ворота для инфекции. Соблюдайте осторожность. Пеленки кипятите и проглаживайте, следите за чистотой тела ребенка, ежедневно его купайте в кипяченой воде (температура 36 градусов тепла). Если вы заметили хоть малейшие выделения из пупочной ранки, покраснение кожи вокруг нее или появление малюсеньких гнойничков в виде точек, — немедленно поставьте в известность врача. Это может быть признаком чрезвычайно опасного заболевания — пупочно-го заражения (сепсиса), в борьбе с которым нельзя упускать ни часа.

Микробы — стафилококки, стрептококки, кишечная палочка и другие — широко распространены во внешней среде; они обитают на слизистой оболочке людей, страдающих хроническими воспалительными заболеваниями; их можно обнаружить на грязных руках, одеялах, посуде. А, скажем, нарыв, даже небольшая загноившаяся ссадина на коже — уже крупный очаг инфекции.

Мы, врачи, предупреждаем: люди, страдающие гнойничковыми заболеваниями, не имеют права ухаживать за новорожденным, а также прикасаться к его вещам. Путь к инфекции предупреждают и ежедневные гигиенические ванны, проветривание комнаты, кипячение белья, его проглаживание, мытье рук с мылом.

Кожа у новорожденного очень чувствительная, ее поверхностный защитный слой тонок. Если оставлять малыша в мокрых пеленках, не подмывать его, надевать распашонки с жесткими, грубыми швами, то на коже появятся потертости, опрелости, ссадины, а это облегчит попадание инфекции в организм. Не пытайтесь справиться сами с высыпаниями и гнойничками на теле ребенка. Это дело врача, и дело неотложное.

У малыша такие инфекционные заболевания, как грипп, стафилококковая пневмония (воспаление легких), нередко развиваются очень быстро. К примеру, утром признаки недуга настолько незначительны, что ни мать, ни члены ее семьи не обращают на них внимания. А к вечеру болезнь пылает, словно костер.

Есть и другая характерная особенность заболевания новорожденных — несоответствие между внешними признаками неблагополучия и его истинными масштабами. Для того, чтобы это объяснить, приведем такой пример. У взрослого человека пневмония чаще всего начинается при высокой температуре. Именно на нее врач в первую очередь обращает внимание. А вот у новорожденного эта же болезнь может протекать при нормальной температуре. Начал ребенок кашлять или у него появился насморк — поспешите к врачу или вызовите его. От небольшого катара верхних дыхательных путей до воспаления легких у маленького ребенка один шаг. Состояние его здоровья при этом ухудшается с каждым часом. Если лечение начато поздно, то исход может быть плохим.

Конечно, не каждый насморк обязательно заканчивается воспалением легких, но при всех условиях врачебный осмотр и квалифицированный совет необходимы.

Частый зеленый стул, плохое сосание — это также сигналы тревоги, требующие медицинского вмешательства. Матери надо знать, что грудные дети сразу после еды иногда срыгивают небольшое количество слегка свернувшегося молока. Происходит это потому, что во время сосания малыш заглатывает воздух. Жадно и быстро сосущие дети заглатывают его больше. Незначительное и не слишком частое (не после каждого кормления) срыгивание можно считать естественным и не тревожиться по этому поводу, если ребенок хорошо прибавляет в весе (150—170 г за неделю, 600—700 г за первый месяц жизни). Настораживает частое срыгивание и в больших количествах — «фонтаном».

Каждая мать обычно замечает примерную «норму» плача своего ребенка. А если он длится гораздо дольше обычного, хотя видимых причин для этого нет, призадумайтесь: не началось ли заболевание?

Перечислим еще кое-какие признаки, на которые стоит обратить внимание: вялость ребенка, желтый или сероватый цвет лица, синева в области лба, носа и губ при кормлении, усиливающееся при плаче дрожание губ, рук. Когда плохо разводятся ноги ребенка, руки невозможно разогнуть в локтевых суставах, кисти вяло свисают, — это симптомы нарушения деятельности нервной системы.

Если вам показалось что-то необычное в поведении ребенка, посоветуйтесь с врачом, расскажите обо всем, что вас тревожит. Если меры будут приняты быстро, все пройдет бесследно, не отразившись на дальнейшем физическом и умственном развитии малыша.

И. ЕЛИЗАРОВА,
доктор медицинских наук,
профессор

ХОЗЯЙКЕ НА ЗАМЕТКУ

● Шерстяной трикотаж можно стирать без мыла в отваре белой фасоли. Килограмм фасоли отварите в 5—6 литрах воды, процедите и остудите до 40—45 градусов. В этом отваре и стирайте вещь, но не трите ее.

● Нитки для шитья всегда подбирайте немного темнее ткани, так как на катушке нитки всегда кажутся более темными, чем на ткани.

● При глажении пересохшего белья не обязательно его сбрызгивать, можно только смочить подстилку, на которой гладите.

● При стирке тюлевых занавесок, покрывал, накидок кремового цвета вместо синьки употребляйте настой чая или кофе, предварительно его процедив.

● С помощью тряпочки, смоченной в

молоке, можно удалить свежие чернильные пятна, почистить зеркало, рамы картин, клавиши музыкальных инструментов.

● Махровые полотенца с течением времени становятся жесткими и плохо впитывают влагу. После стирки прокипятите их в соленой воде и хорошо прополощите. Гладить их не рекомендуется.

● Если вам предстоит выполнять работу, пачкающую руки, предварительно поскребите ногтями мыло, чтобы оно плотно забилося под ногти. После работы при мытье рук щеткой удалите мыло из-под ногтей.

● Блеск на платьях или брюках можно свести, если потереть залоснившиеся места сырой разрезанной картофелиной, а затем просушить и почистить щеткой.

● Чтобы стекла окон блестели, в литр воды положите 100 граммов мела. Льняной тряпкой, смоченной в этом растворе, смажьте стекла и, когда они слегка

просохнут, сухой хлопчатобумажной тряпкой протрите их. Рамы советуем мыть раствором теплой воды со стиральным порошком.

● Чтобы лакированные сумки и туфли не трескались, нужно смазывать их глицерином.

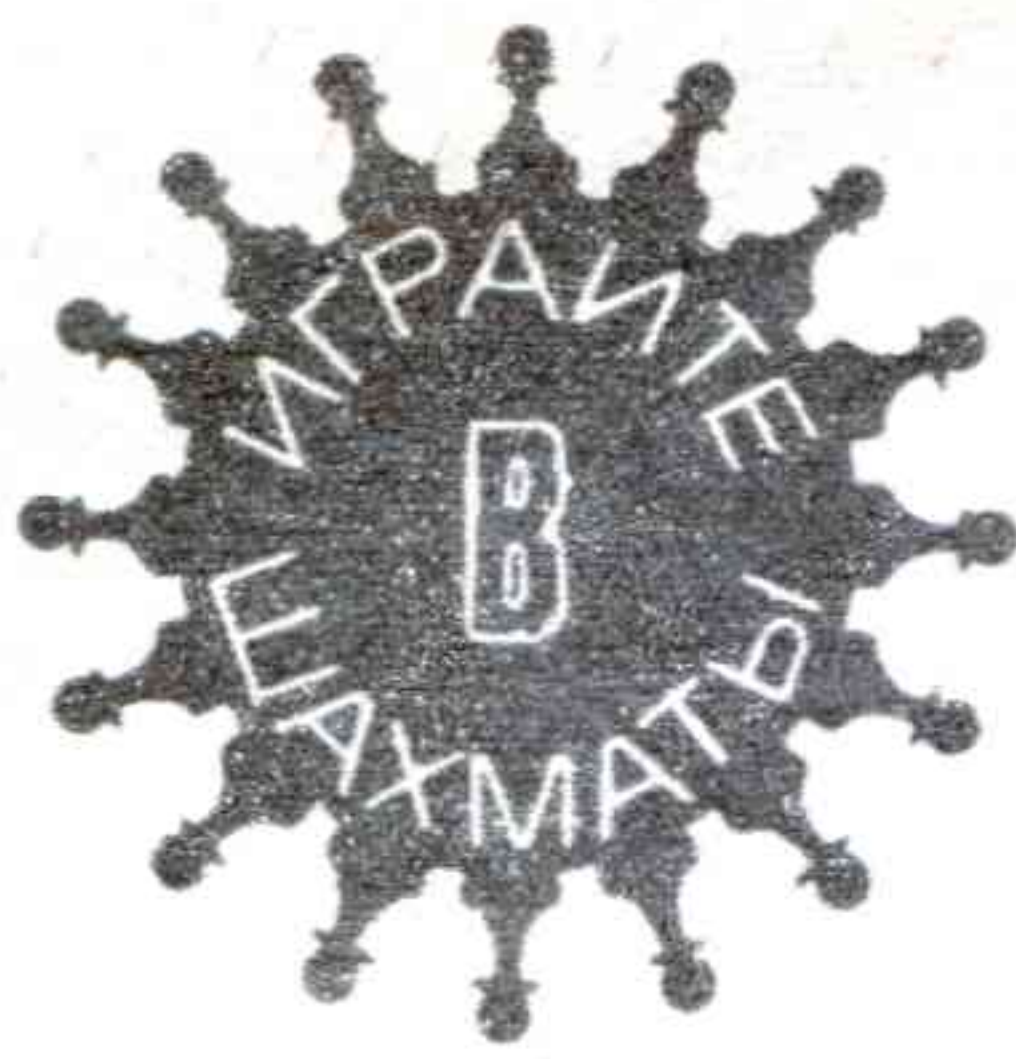
● Стекла очков не так быстро загрязняются, если их протереть глицериновым мылом, а потом сухим полотенцем.

● Если крахмал для белья заварить в мыльном растворе, белье не будет прилипать к утюгу и после утюжки будет приятно блестеть.

● Загрязненные бутылки легко отмываются подогретой водой с тертым картофелем. Бутылки из-под керосина нужно мыть горчицей, разведенной в теплой воде.

● Толстый материал легче шить, если смазать иголку мылом.

● Мыло, сохраняющееся в сухом месте, служит в два раза дольше, чем сырое.



СИЛЬНЕЙШИЕ ИЗ СИЛЬНЫХ

14 сильнейших шахматисток сельских добровольных спортивных обществ приняли участие в первенстве СССР этого года среди шахматисток села. В Пушкинские Горы, где проходило соревнование, съехались четыре мастера спорта, девять кандидатов в мастера и одна перворазрядница. Напряженная борьба за шахматной доской завершилась убедительной победой мастера Тамары Вилерте (ДСО «Варпа»). Два года шла к званию чемпионки страны шахматистка из Латвии. Первенство прошлого года принесло ей второе место и серебряную медаль. И вот высшая ступенька пьедестала почета с превосходным результатом — 11 очков из 13, всего четыре ничьих!

Новая чемпионка живет в поселке Кулдига, работает тренером в ДЮСШ. На ее попечении самые юные шахматисты, ребят постарше тренирует брат Тамары, Янис Вилерте. Не осталась в стороне от увлечения шахматами и их сестра Бенита, она кандидат в мастера спорта. Успехи молодых радуют их отца, имеющего первый разряд по шахматам. Не он ли заронил в сердца своих детей любовь к этой мудрой и древней игре?

Такие шахматные семьи не редкость среди сельских шахматистов. Напряженно следила за игрой новой чемпионки кандидат в мастера Марите Картанайте из литовского сельского спортивного общества «Няму-



Т. Вилерте.

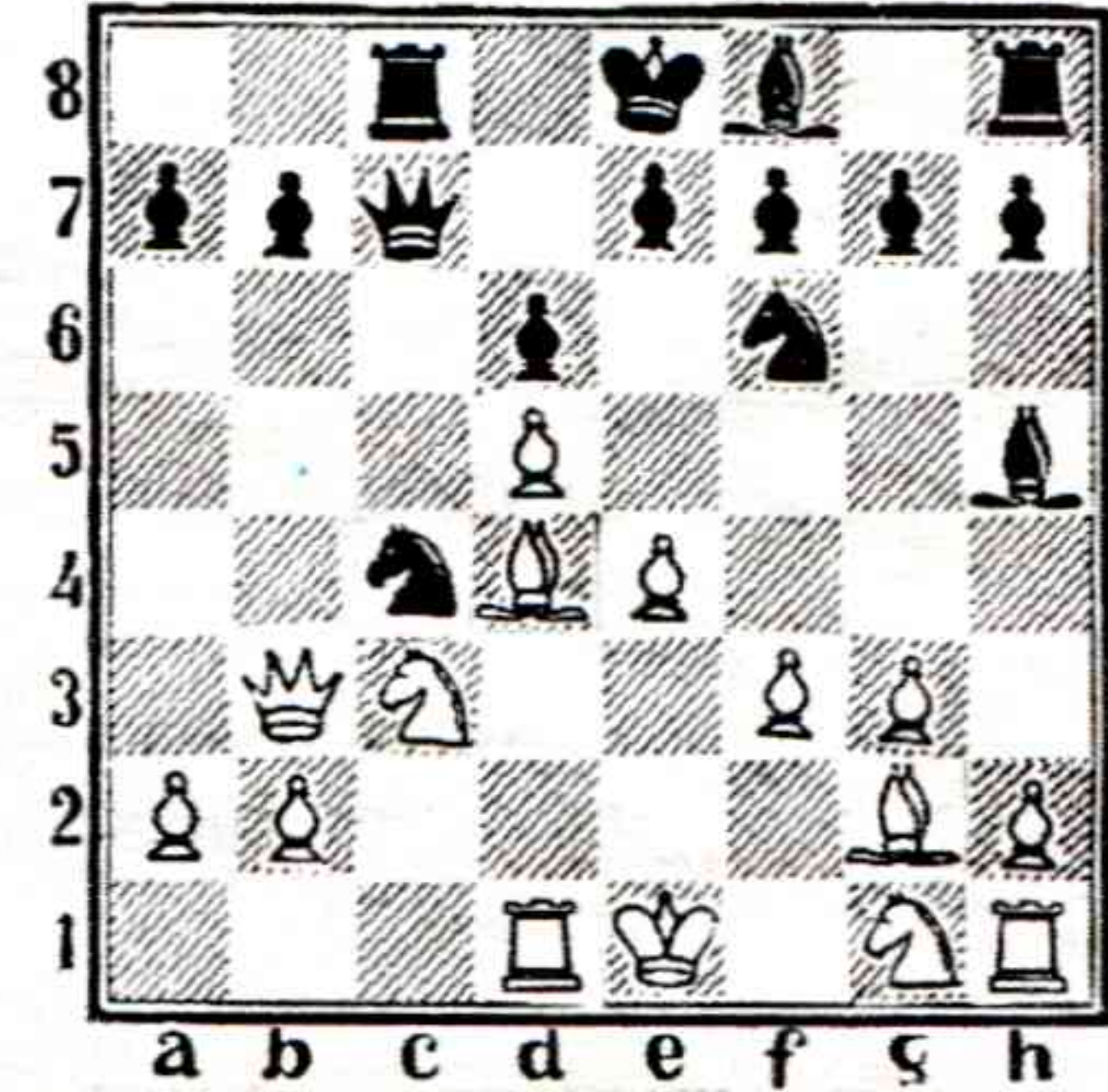
нас»: в прошлом неоднократно победительница соревнований сельских шахматисток на этот раз приехала на первенство СССР уже как тренер — тренер собственной дочери...

Мама осталась довольна дебютом юной Расы в столь ответственном соревновании. 7 побед и 5 ничьих при всего одном поражении позволили молодому кандидату в мастера опередить опытных мастеров Т. Моисееву, Л. Любарскую (обе из «Урожай», РСФСР) и Н. Агабабян («Колхознику», Молдавская ССР) и занять второе место. Единственное поражение нанесла серебряному призёру первенства новая чемпионка. С интересом следили за их встречей и участницы соревнования и зрители. Вот как протекала борьба в этой партии.

Т. Вилерте — Р. Картанайте
Защита Пирца — Уфимцева

1. d4 Kf6 2. c4 d6 3. Кс3 Cf5. Ранний выход слона в этой партии послужил источником всех дальнейших затруднений черных. Многие предпочитают здесь 3. ... g6 с переходом в староиндийские схемы. 4. g3 с6 5. Сg2 Kbd7 6. d5 Лс8 7. e4 Сg6 8. Се3 Ке5 9. Фb3 Фс7 10. Лd1 Ch5 11. f3 cd 12. cd Кс4 13. Cd4 e5? Последний ход черных позволяет белым выиграть две фигуры за ладью и пешку (диаграмма).

Следовало бы решиться на 13. ... g5.



14. de fe 15. С:f6 gf 16. Фb5+ Кре7 17. Ф:h5 К:b2 18. Kge2 К:d1 19. К:d1 Фb6 20. Ch3 Фb4+ 21. Kpf2 Лс2 22. Ке3 Ла2 23. С:e6! Л:e2+ (23. ... Кр:e6 24. Фе8+ Се7 25. Ф:h8) 24. Кр:e2 Фb2+ 25. Kpd3 Фа3+ 26. Kpd2 Фb4+ 27. Крс2 Кр:e6 (Продолжение шахов также ничего не дает черным 27. ... Фа4+ 28. Сb3 Фс6+ 29. Kpd2) 28. Фе8+ Се7 29. Ф:e7+ Кр:e7 30. Kd5+ Кре6 31. К:b4, и черные вскоре сдались.

После многолетнего перерыва возвратилась к турнирной практике тренер шахматной детско-юношеской школы Волгоградского областного совета ДСО «Урожай» мастер Татьяна Моисеева. Она набрала 9 очков и заняла третье место.

Г. КУЗНЕЦОВ,
инструктор Центрального совета ДСО
«Урожай»,
РСФСР

АНАЛИЗИРУЮТ ЧИТАТЕЛИ

Опубликованные в приложении к журналу «Крестьянка» № 6 за 1980 год фрагменты из партий международных мастеров Л. Белавенец и М. Рытовой, сыгранных в соревнованиях по переписке, привлекли внимание многих читательниц и читателей журнала.

Одним из первых в редакцию пришло письмо библиотекаря из Полтавы Т. Кулик.

Татьяна Алексеевна пишет: «В обеих позициях интересные мотивы, связанные с жертвой главной фигуры — ферзя».

Она считает, что в партии Х. Иохельсон — Л. Белавенец после хода белых 25. Се6+ черным следует сыграть 25. ... Ле8:e6! 26. de Фf3!! Так и было сыграно в партии, после чего белые признали себя побежденными: грозил неизбежный мат, на что и указала Т. Кулик: 27. gf Лg5+ 28. Kph1 С:f3x

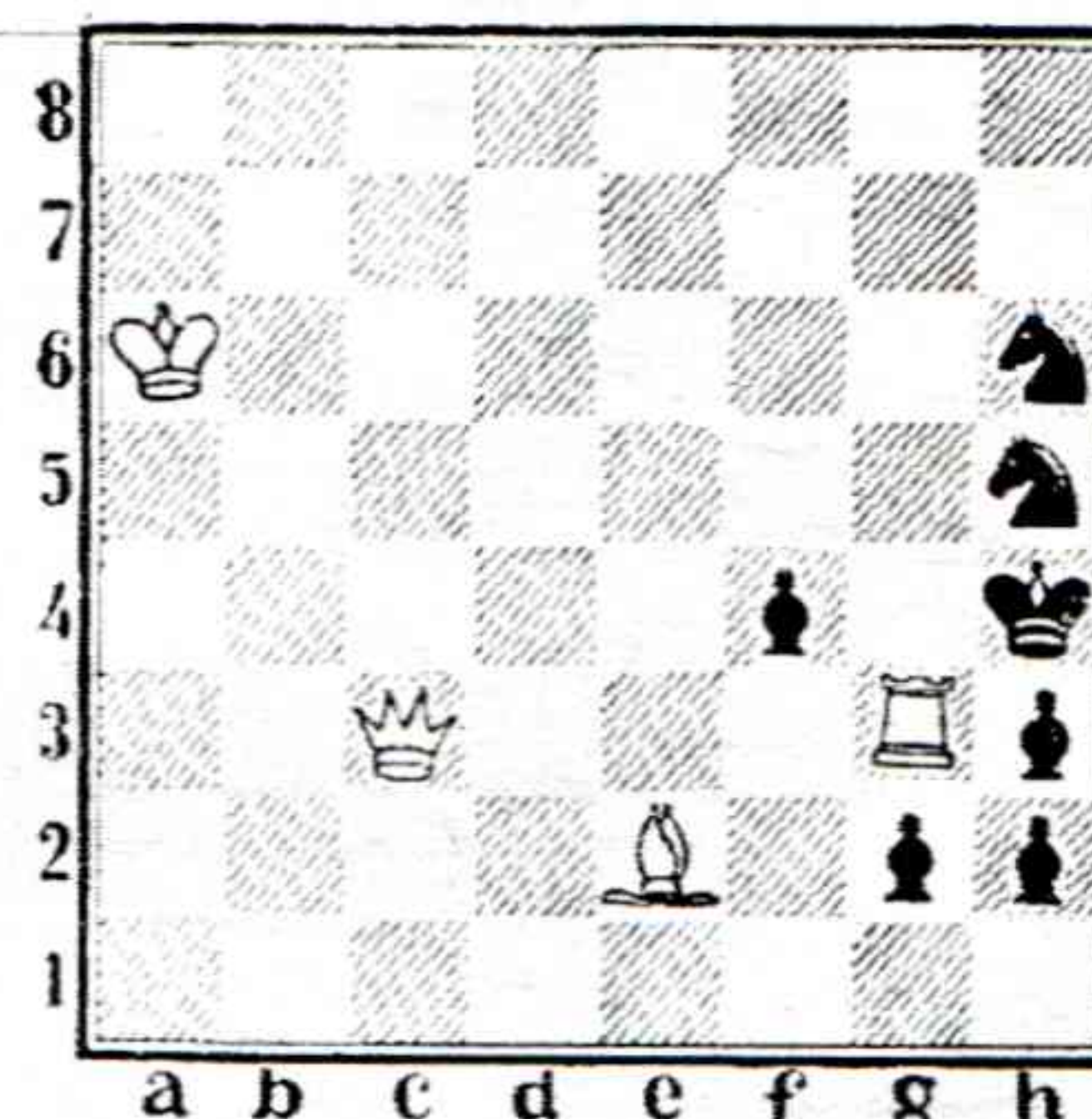
«В партии И. Кондрацка — М. Рытова, — продолжает анализировать Т. Кулик, — после хода 25. К:e6? как гром среди ясного неба последовало: 25. ... Ф:b2+!

Белые вынуждены брать ферзя: 26. Л:b2, после чего выигрывает 26. ... Ка3+ 27. Кра1 Л:c1+ 28. Лb1 Л:b1x».

Надо сказать, что в игравшейся партии И. Кондрацка не дала возможности М. Рытовой продемонстрировать всю красоту задуманного варианта, сдавшись сразу после жертвы ферзя на поле b2.

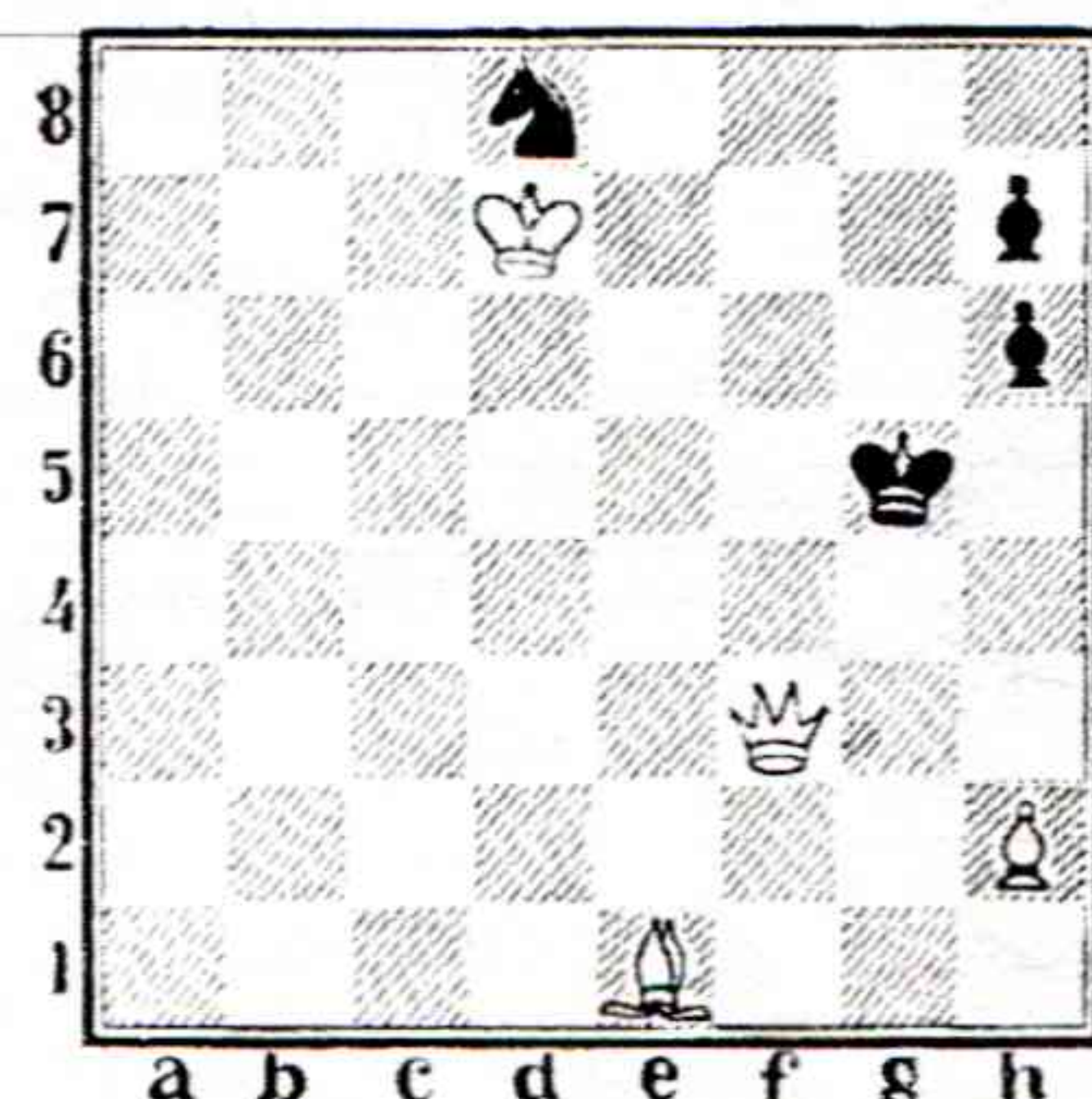
С приведенными вариантами согласны и А. Дьяченко из поселка Волоконовка, Белгородской области, Н. Барашевская, Красноярский край, В. Уголев из поселка Дубовка, Тульской области, и другие читатели, письма которых поступили в редакцию позднее.

2. Мат в 2 хода.



Ход белых.

3. Мат в 3 хода.



Ход белых.

НАЙДИТЕ ВЫИГРЫШ

Фамилии читателей, первыми приславших в редакцию правильные ответы на задачу, будут опубликованы в «Крестьянке».